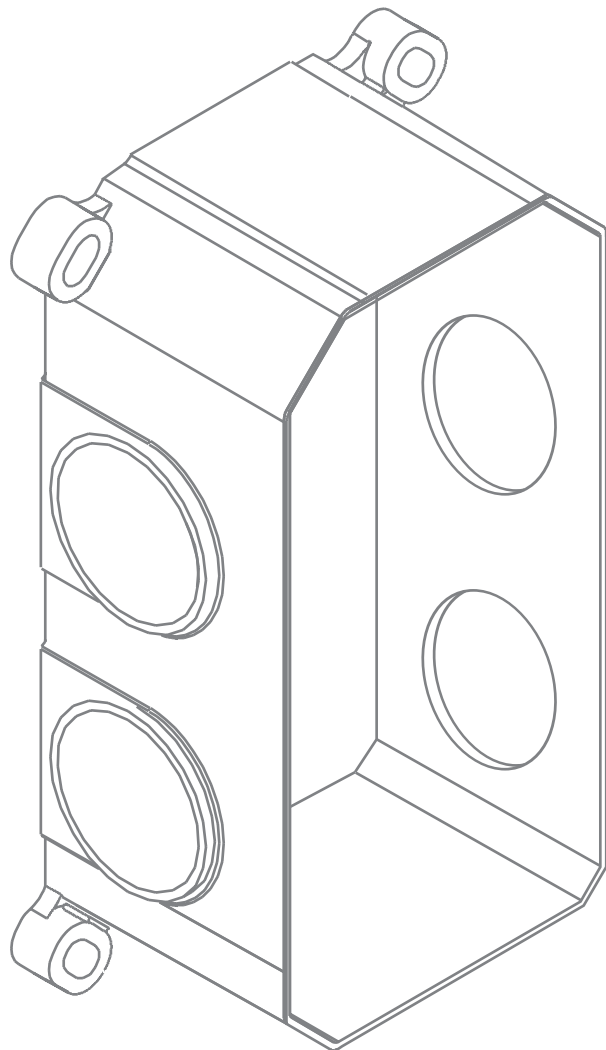
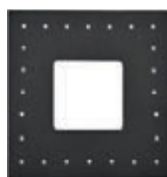


Scatole per miscelatori incasso
Box for concealed mixer
Einbaukastens für Einbau-Mischbatterie



Scatola per **deviatore** ceramico
*Box for ceramic **diverter***
Box für Keramik-**Umstellventil**



Art. 3188ME

Art. 3188



Deviatore ceramico
Ceramic diverter
Keramik-Umstellventil

Ø 35

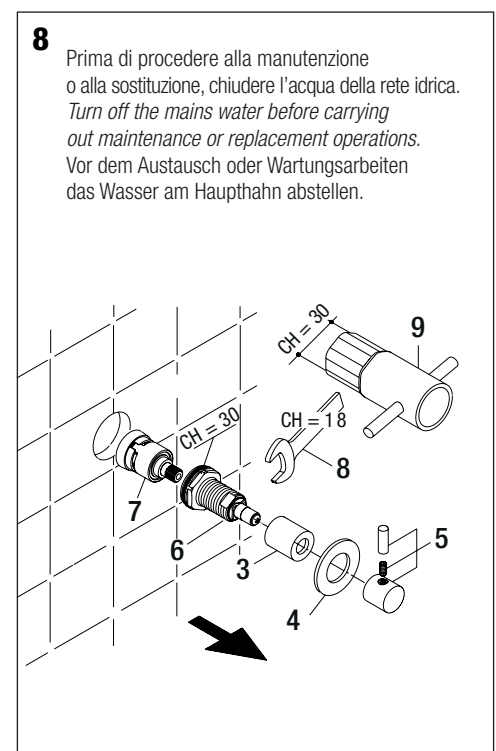
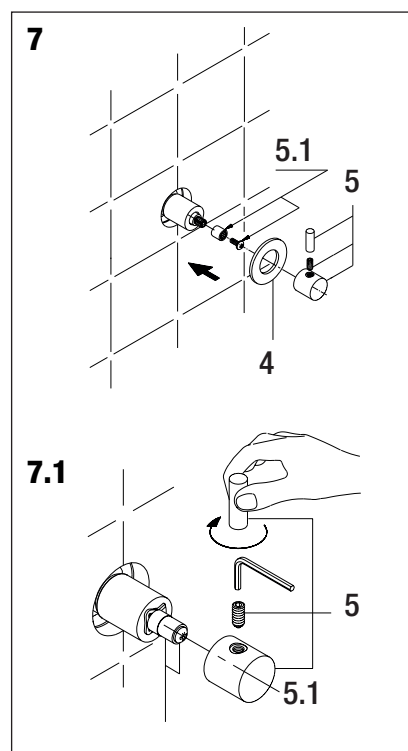
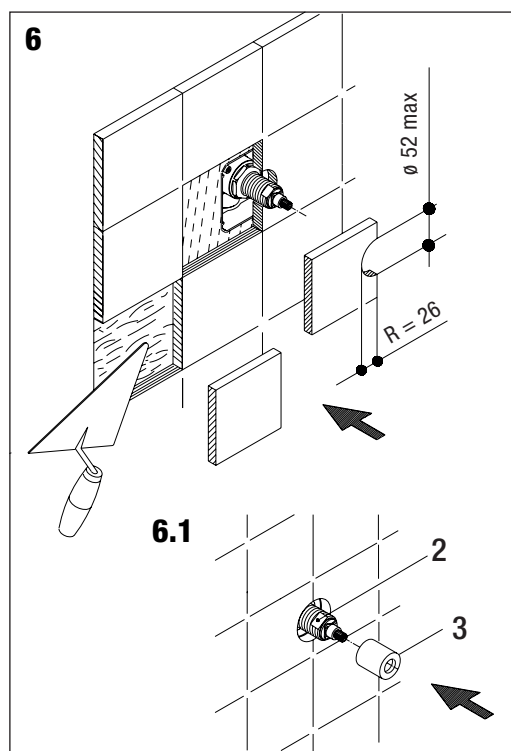
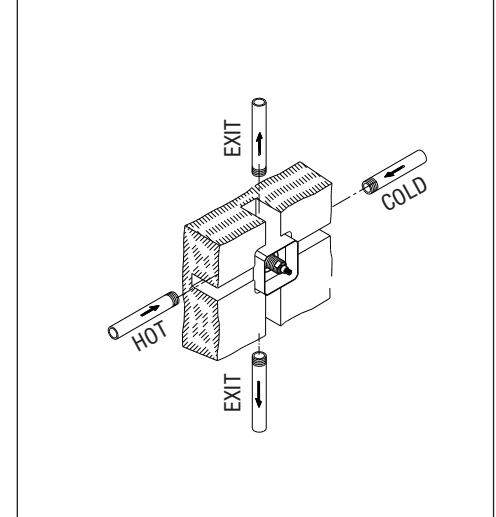
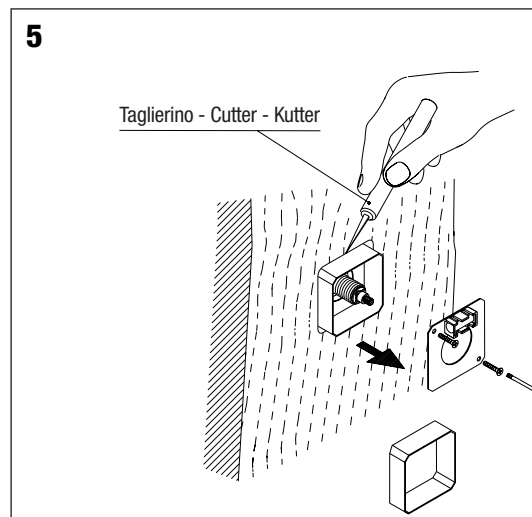
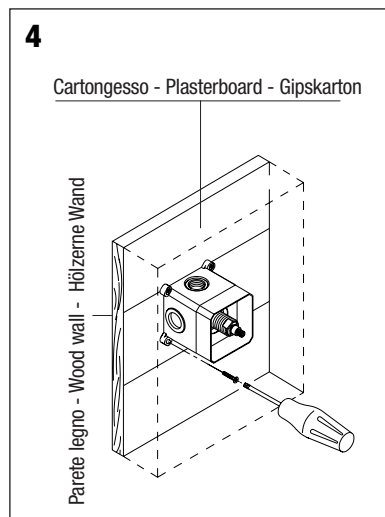
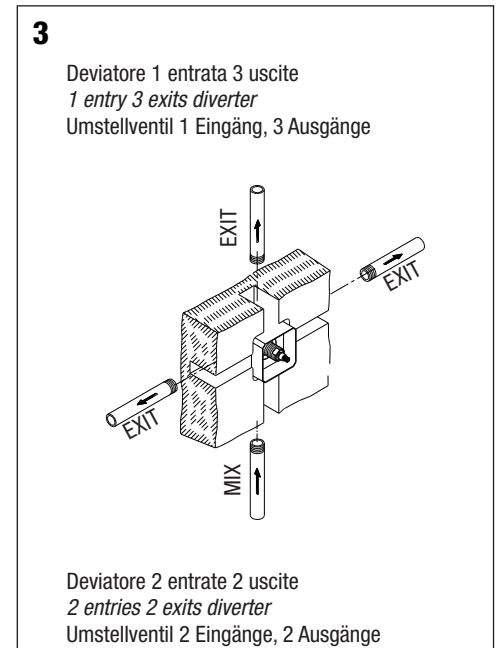
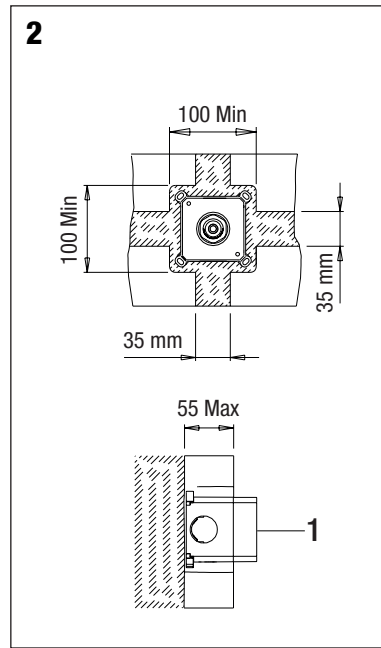
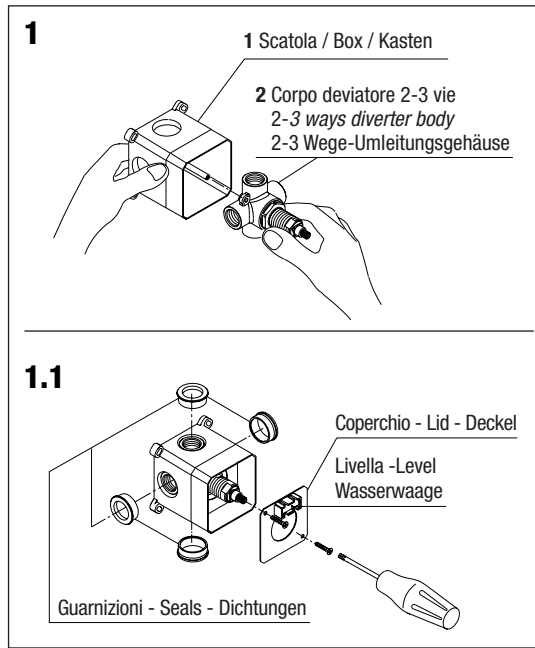
Installazione e manutenzione scatola incasso

Installation and maintenance of the built-in box

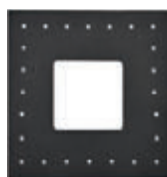
Installation und wartung des einbaukastens

Art. 3188

Gebis
water control



Scatola per **deviatore** ceramico
*Box for ceramic **diverter***
Box für Keramik-**Umstellventil**



Art. 3188ME

Art. 3190



Art. 3189

Art. 3181G1/2

56 mm



Deviatore ceramico
Ceramic diverter
Keramik-Umstellventil

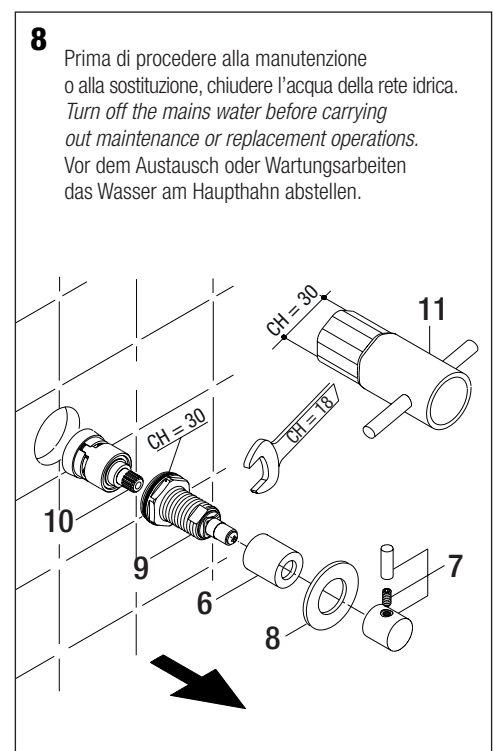
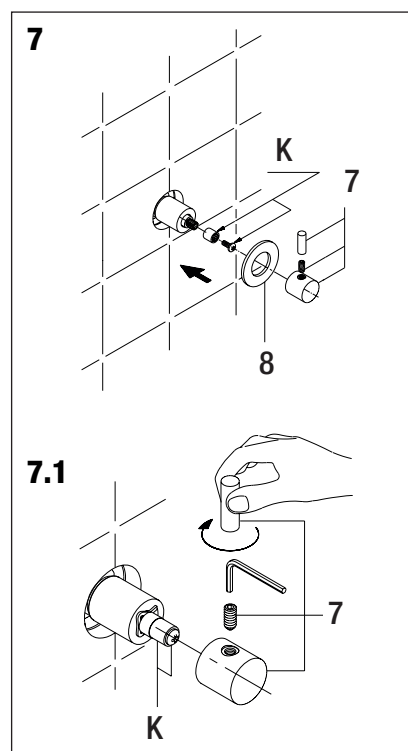
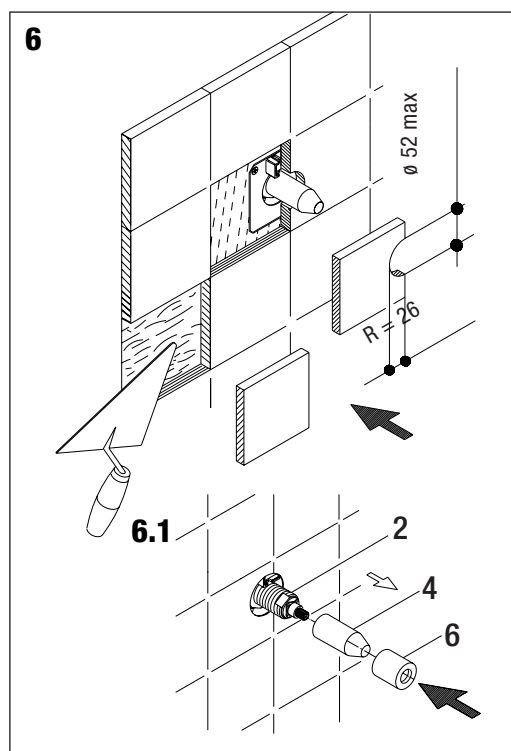
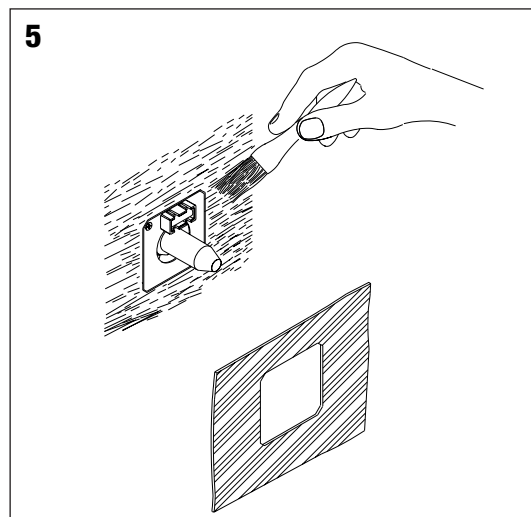
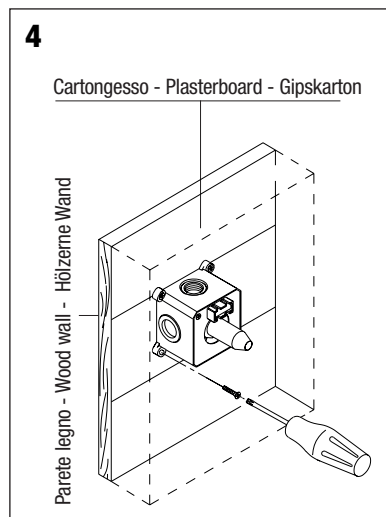
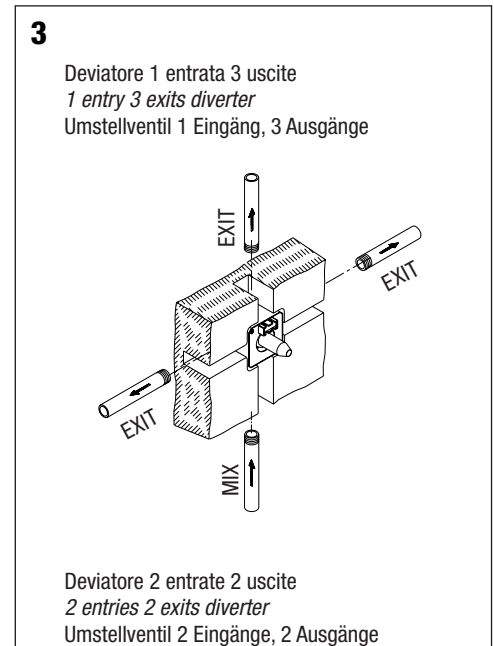
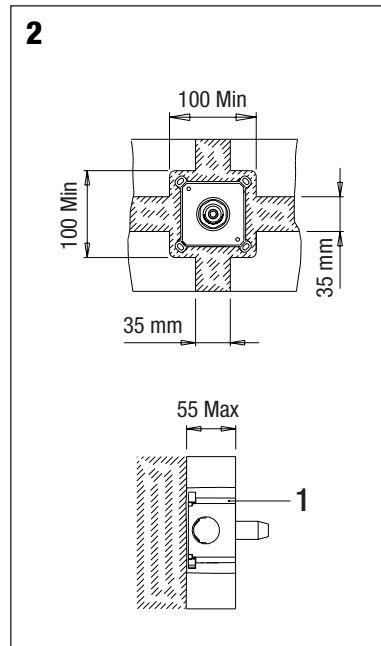
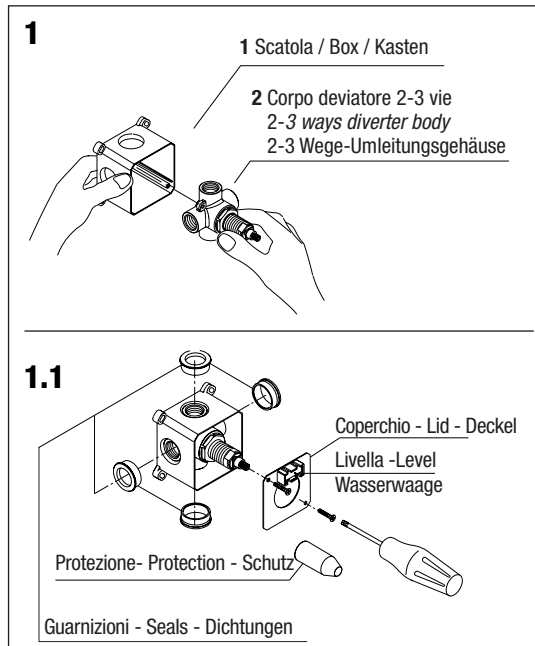
Ø 35

Installazione e manutenzione scatola incasso

Installation and maintenance of the built-in box

Installation und wartung des einbaukastens

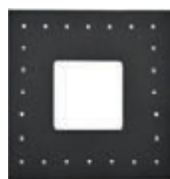
Art. 3190



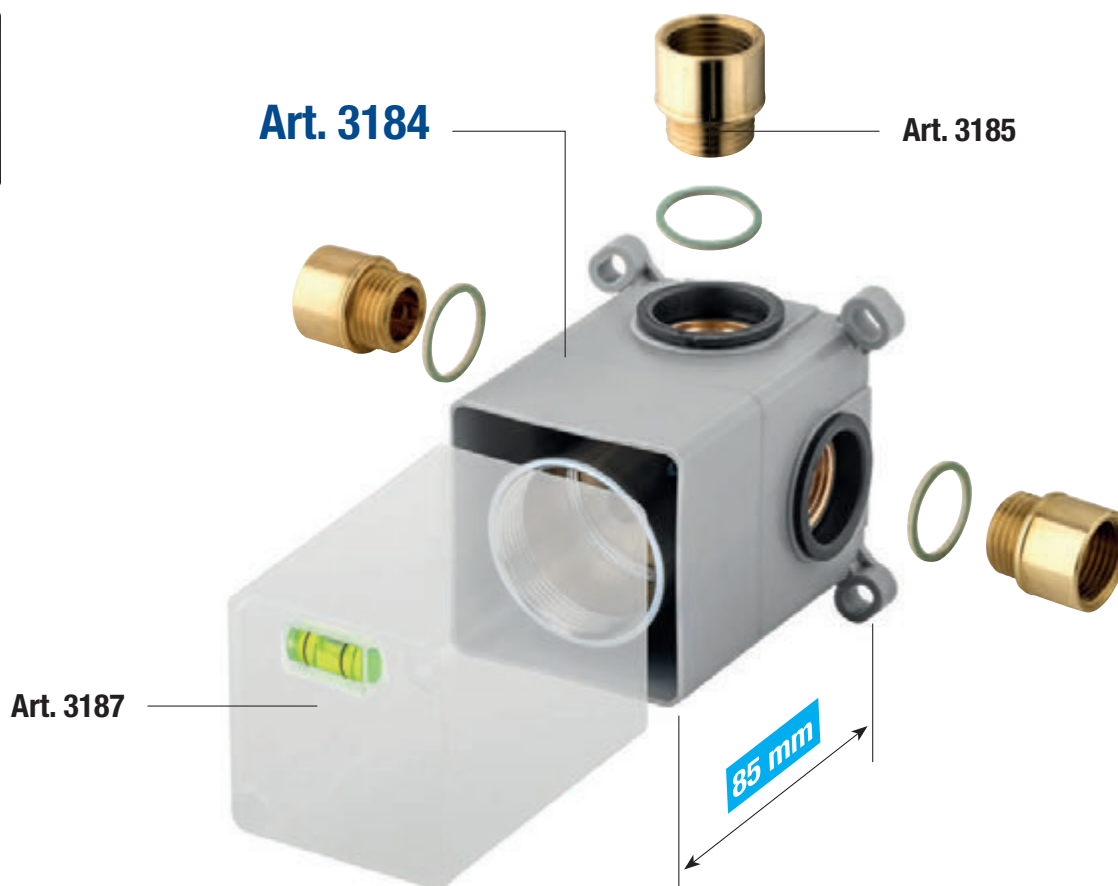
Scatola per miscelatore incasso **lavabo/doccia**

Box for concealed **basin/shower** mixer

Box für Einbau-Mischbatterie für **Waschtische/Duschen**



Art. 3184ME



Miscelatore **lavabo** incasso
Concealed **basin** mixer
Einbau-Mischbatterie für **Waschtische**

Ø40

Ø35

Ø25



Miscelatore **doccia** incasso
Concealed **shower** mixer
Einbau-Mischbatterie für **Duschen**

Ø40

Ø35

Ø25

Installazione e manutenzione scatola incasso

Installation and maintenance of the built-in box

Installation und wartung des einbaukastens

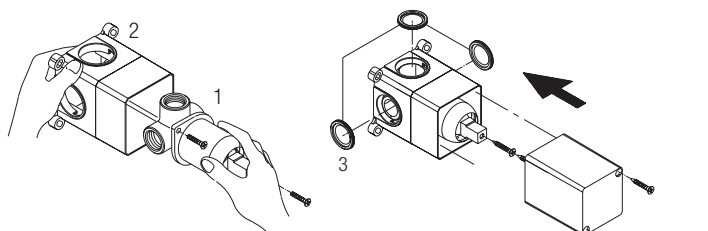
Art. 3184

1

- Inserire il corpo mix incasso (1) all'interno della scatola (2) fissandolo per mezzo di apposite viti e guarnizioni (3) in dotazione.
- Chiudere i fori della scatola non interessati con tappi ciechi.
- Montare il coperchio.

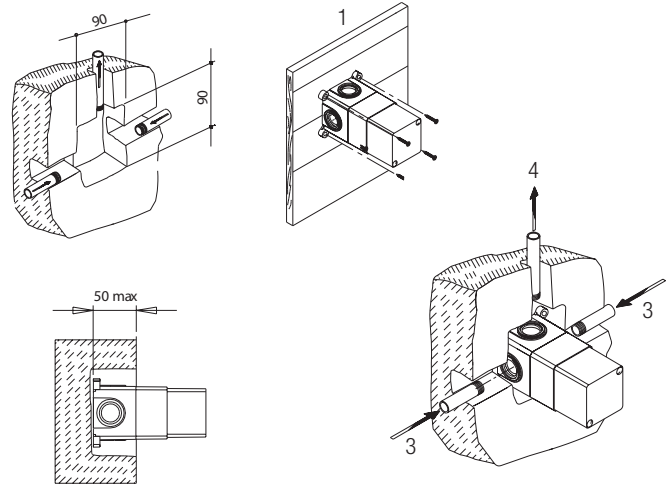
- Insert the built-in mix body (1) into the box, fixing it using the appropriate screws and seals (2) provided.
- Fit the cover.

- Den Unterputzmischkörper in den Kasten einsetzen und mit den entsprechenden mitgelieferten Dichtungen und Schrauben befestigen.
- Die Abdeckung montieren.



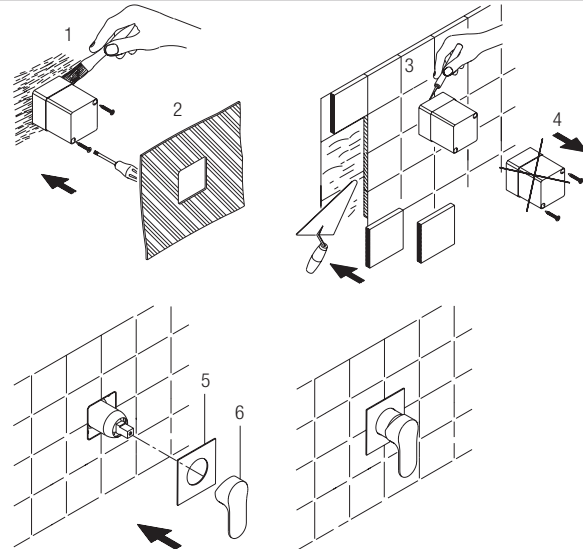
2

- Ricavare nel muro l'alloggiamento per la scatola, verificando bene altezza, lunghezza e profondità della medesima. In caso di montaggio in pareti di legno o cartongesso (1) utilizzare le apposite asole poste agli angoli della scatola.
 - Posizionare la scatola assicurandosi dell'allineamento per mezzo della livella.
 - Effettuare i collegamenti all'acqua calda, fredda (3) e alle uscite selezionate (4).
- *Make the housing for the box in the wall, checking the height, length and depth of the box well. In the event of fitting in wooden or plasterboard walls (1) use the appropriate slots provided at the corners of the box.*
- *Position the box ensuring that it is aligned using the spirit level.*
 - *Connect to the hot water system, cold water system (3) and selected outlets (4).*
- In der Wand den Hohlraum für den Kasten vorbereiten; dazu Höhe, Länge und Tiefe des Kastens genau ausmessen. Bei Montage in einer Holz- oder Gipskartonwand die entsprechenden Ösen an den Ecken des Kastens verwenden.
- Kasten positionieren und Ausrichtung mit der Wasserwaage überprüfen.
 - Anschluss an Kalt- und Warmwasser und die ausgewählten Ausgänge herstellen.



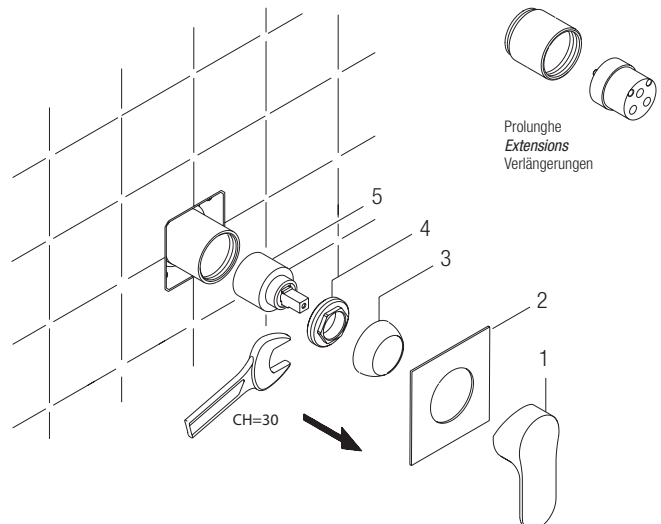
3

- Con un pennello (1) distribuire dell'adesivo sulla parete intonacata ed incollare la membrana impermeabilizzante (2).
 - Procedere con la piastrellatura.
 - Per mezzo di un cutter (3) tagliare la parte di scatola eccedente e rimuovere il coperchio (4).
 - Montare la piastra (5) e la leva (6).
- *Use a brush (1) to spread the adhesive agent on the plastered wall and glue the waterproofing membrane (2).*
- *Proceed with the tiling.*
 - *Using a cutter (3), cut the excess part of the box and remove the cover (4).*
 - *Fit the plate (5) and the lever (6).*
- Mit einem Pinsel (1) Klebstoff auf den Wandverputz auftragen und die abdichtende Membran (2) aufkleben.
- Die Fliesen verlegen.
 - Mit einem Cutter (3) den hervorstehenden Teil des Kastens abschneiden und die Abdeckung entfernen (4).
 - Platte (5) und Hebel (6) montieren.



4

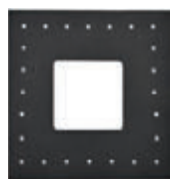
- Prima di procedere alla manutenzione o alla sostituzione, chiudere l'acqua della rete idrica.
 - Rimuovere la leva (1) quindi le piastre (2).
 - Estrarre il cappuccio (3), svitare la ghiera (4) utilizzando una Ch=30 e rimuovere la cartuccia (5).
 - Per riassemblare seguire le istruzioni in ordine inverso.
- *Turn off the mains water before carrying out maintenance or replacement operations.*
- *Remove the lever (1) and then the plates (2).*
 - *Remove the cap (3), unscrew the ring nut (4) using a Sp=30 and remove the cartridge (5).*
 - *To refit, follow the instructions in reverse order.*
- Vor dem Austausch oder Wartungsarbeiten das Wasser am Haupthahn abstellen.
- Den Hebel (1) und dann die Platten (2) entfernen.
 - Kappe (3) abziehen, Ring (4) mit einem 30-mm-Maulschlüssel abschrauben und die Kartusche (5) entfernen.
 - Für den Zusammenbau die gleichen Schritte in umgekehrter Reihenfolge ausführen.



Scatola per miscelatore incasso **lavabo/doccia**

Box for concealed **basin/shower** mixer

Box für Einbau-Mischbatterie für **Waschtische/Duschen**



Art. 3184ME

Art. 3195



Miscelatore **lavabo** incasso
Concealed **basin** mixer
Einbau-Mischbatterie für **Waschtische**

Ø40

Ø35

Ø25



Miscelatore **doccia** incasso
Concealed **shower** mixer
Einbau-Mischbatterie für **Duschen**

Ø40

Ø35

Ø25



Deviatore automatico
Automatic diverter
Automatisches Umschaltventil

Installazione e manutenzione scatola incasso

Installation and maintenance of the built-in box

Installation und wartung des einbaukastens

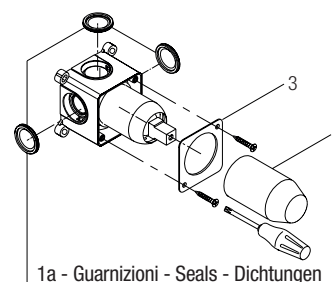
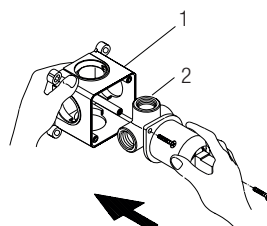
Art. 3195

1

- Inserire il corpo mix incasso (1) all'interno della scatola (2) fissandolo per mezzo di apposite viti e guarnizioni (1a) in dotazione.
- Montare il coperchio (3) e la protezione (4).

- Insert the built-in mix body (2) into the box (2), fixing it using the appropriate screws and seals (1a) provided.
- Fit the cover.

- Den Unterputzmischkörper in den Kasten einsetzen und mit den entsprechenden mitgelieferten Dichtungen und Schrauben befestigen.
- Die Abdeckung montieren.



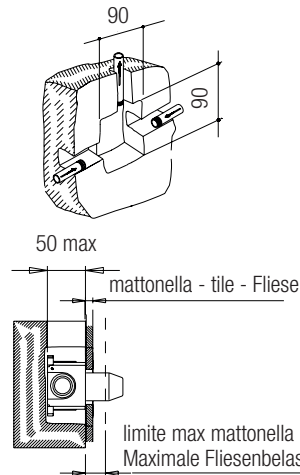
1a - Guarnizioni - Seals - Dichtungen

2

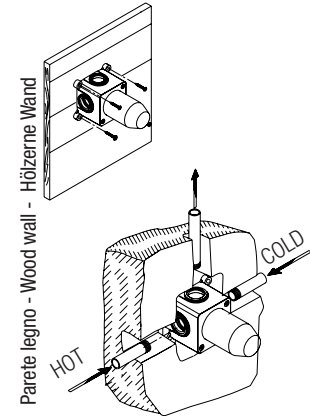
- Ricavare nel muro l'alloggiamento per la scatola, verificando bene altezza, lunghezza e profondità della medesima. In caso di montaggio in pareti di legno o cartongesso utilizzare le apposite asole poste agli angoli della scatola.
- Posizionare la scatola assicurandosi dell'allineamento per mezzo di una livella.
- Effettuare i collegamenti all'acqua calda, fredda e alle uscite selezionate.

- *Make the housing for the box in the wall, checking the height, length and depth of the box well. In the event of fitting in wooden or plasterboard walls, use the appropriate slots provided at the corners of the box.*
- *Position the box ensuring that it is aligned using the spirit level.*
- *Connect to the hot water system, cold water system and selected outlets.*

- In der Wand den Hohlraum für den Kasten vorbereiten; dazu Höhe, Länge und Tiefe des Kastens genau ausmessen. Bei Montage in einer Holz- oder Gipskartonwand die entsprechenden Ösen an den Ecken des Kastens verwenden.
- Kasten positionieren und Ausrichtung mit der Wasserwaage überprüfen.
- Anschluss an Kalt- und Warmwasser und die ausgewählten Ausgänge herstellen.



Cartongesso - Plasterboard - Gipskarton

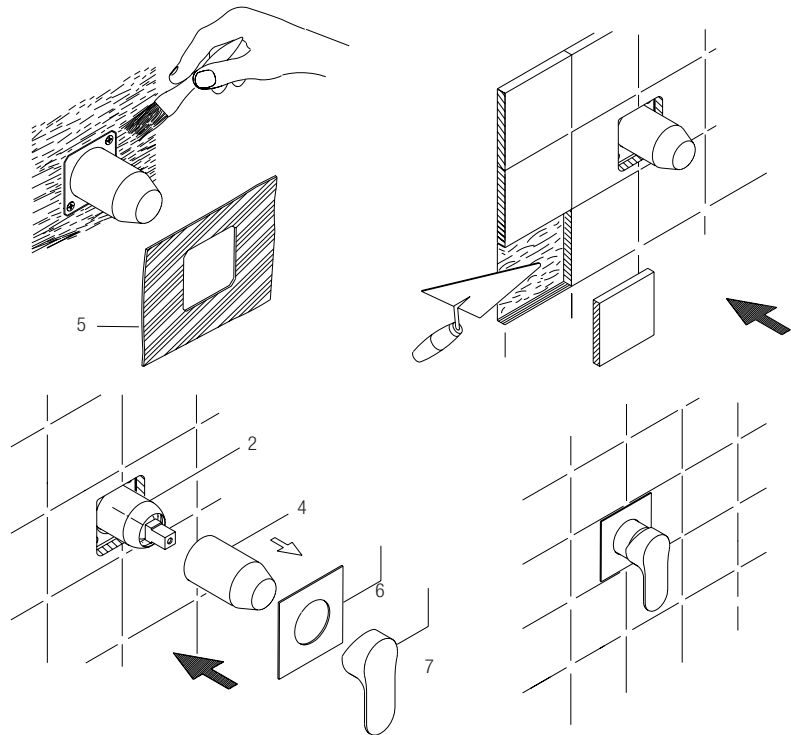


3

- Con un pennello distribuire dell'adesivo sulla parete intonacata ed incollare la membrana impermeabilizzante (5).
- Procedere con la piastrellatura.
- Togliere la protezione (4)
- Montare la piastra (6) e la leva (7).

- *Use a brush to spread the adhesive agent on the plastered wall and glue the waterproofing membrane (5).*
- *Proceed with the tiling.*
- *Remove the cover (4).*
- *Fit the plate (6) and the lever (7).*

- Mit einem Pinsel Klebstoff auf den Wandverputz auftragen und die abdichtende Membran (2) aufkleben.
- Die Fliesen verlegen.
- die Abdeckung entfernen (4).
- Platte (6) und Hebel (7) montieren.

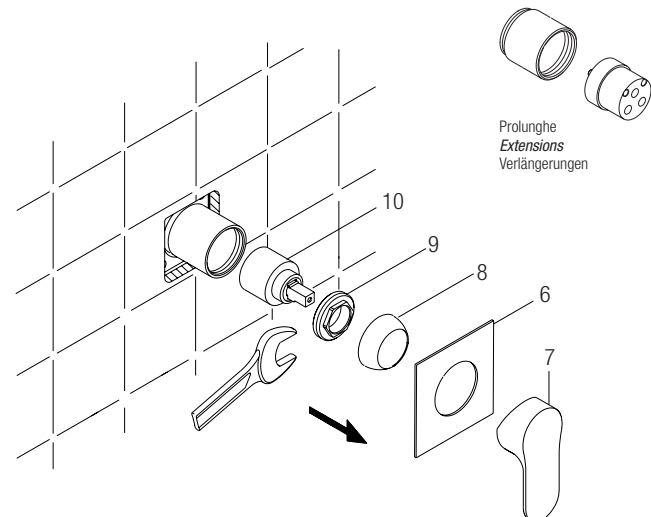


4

- Prima di procedere alla manutenzione o alla sostituzione, chiudere l'acqua della rete idrica.
- Rimuovere la leva (7) quindi la piastra (6).
- Estrarre il cappuccio (8), svitare la ghiera (9) utilizzando una Ch=30 e rimuovere la cartuccia (10).
- Per riassemblare seguire le istruzioni in ordine inverso.

- *Turn off the mains water before carrying out maintenance or replacement operations.*
- *Remove the lever (7) and then the plate (6).*
- *Remove the cap (8), unscrew the ring nut (9) using a Sp=30 and remove the cartridge (10).*
- *To refit, follow the instructions in reverse order.*

- Vor dem Austausch oder Wartungsarbeiten das Wasser am Haupthahn abstellen.
- Den Hebel (7) und dann die Platten (6) entfernen.
- Kappe (8) abziehen, Ring (9) mit einem 30-mm-Maulschlüssel abschrauben und die Kartusche (10) entfernen.
- Für den Zusammenbau die gleichen Schritte in umgekehrter Reihenfolge ausführen.



Scatola per miscelatore incasso **vasca**
 Box for concealed **bath** mixer
 Box für Einbau-Mischbatterie für **Badewannen**



Art. 3181ME



livella
 level
 Wasserwaage

Art. 3181CG

Art. 3185

Art. 3183

Art. 3186



Miscelatore **vasca** incasso
 Concealed **bath shower** mixer
 Einbau-Mischbatterie für **Badewannen**

Ø40

Ø35

Installazione e manutenzione scatola incasso

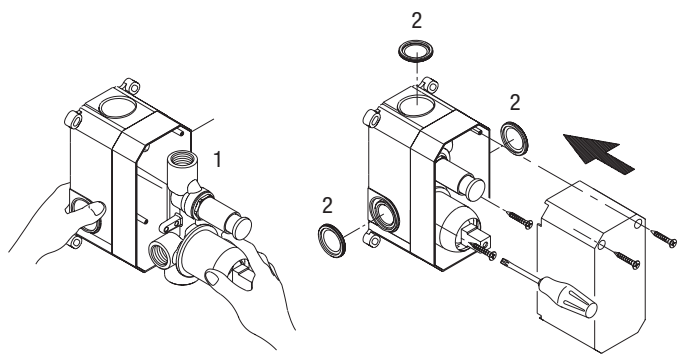
Installation and maintenance of the built-in box

Installation und wartung des einbaukastens

Art. 3181 CG

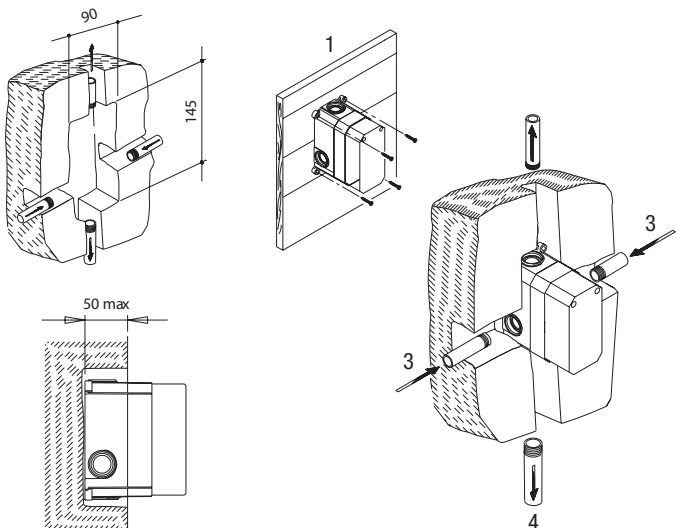
1

- Inserire il corpo mix incasso (1) all'interno della scatola (2) fissandolo per mezzo di apposite viti e guarnizioni (3) in dotazione.
- Chiudere i fori della scatola non interessati con tappi ciechi.
- Montare il coperchio.
- Insert the built-in mix body (1) into the box, fixing it using the appropriate screws and seals (2) provided.
- Fit the cover.
- Den Unterputzmischkörper in den Kasten einsetzen und mit den entsprechenden mitgelieferten Dichtungen und Schrauben befestigen.
- Die Abdeckung montieren.



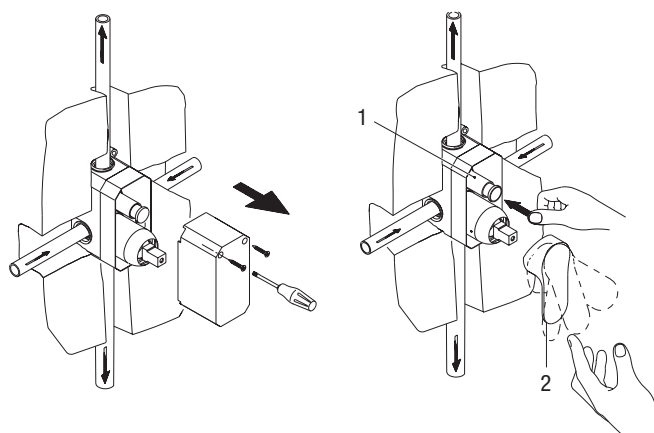
2

- Ricavare nel muro l'alloggiamento per la scatola, verificando bene altezza, lunghezza e profondità della medesima. In caso di montaggio in pareti di legno o cartongesso (1) utilizzare le apposite asole poste agli angoli della scatola.
- Posizionare la scatola assicurandosi dell'allineamento per mezzo della livella.
- Effettuare i collegamenti all'acqua calda, fredda (3) e alle uscite selezionate (4).
- Make the housing for the box in the wall, checking the height, length and depth of the box well. In the event of fitting in wooden or plasterboard walls (1), use the appropriate slots provided at the corners of the box.
- Position the box ensuring that it is aligned using the spirit level.
- Connect to the hot water system, cold water system (3) and selected outlets (4).
- In der Wand den Hohlraum für den Kasten vorbereiten; dazu Höhe, Länge und Tiefe des Kastens genau ausmessen. Bei Montage in einer Holz- oder Gipskartonwand die entsprechenden Ösen an den Ecken des Kastens verwenden.
- Kasten positionieren und Ausrichtung mit der Wasserwaage überprüfen.
- Anschluss an Kalt- und Warmwasser und die ausgewählten Ausgänge herstellen.



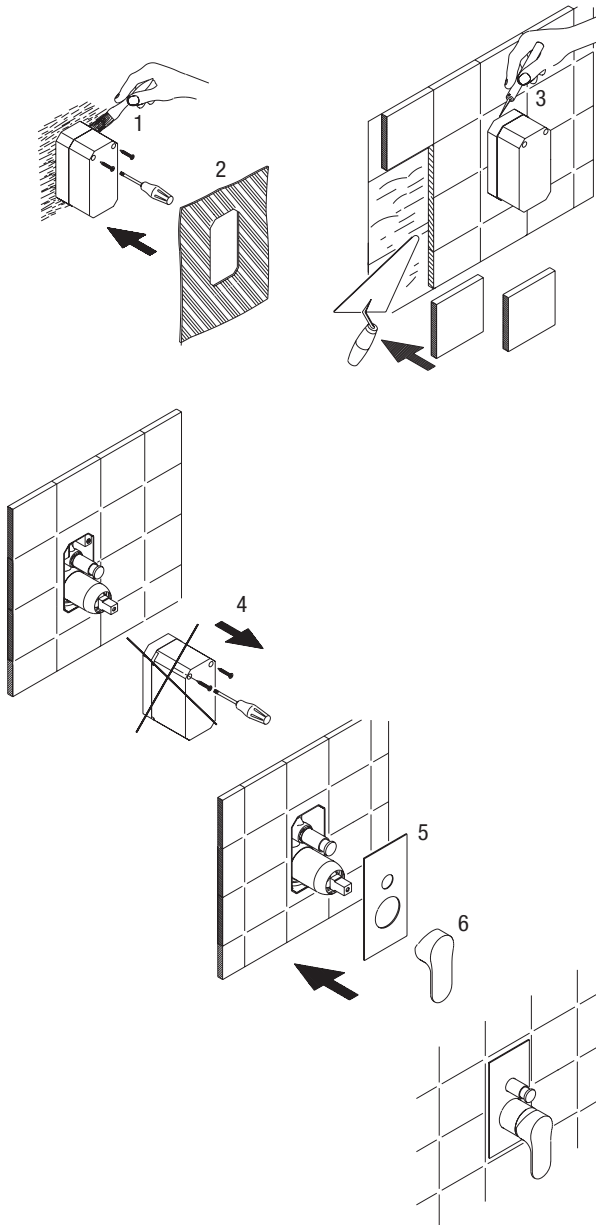
3

- Rimuovere il coperchio di protezione.
- Verificare il funzionamento del deviatore (1) e montare la leva di comando (2) per controllare la tenuta dei collegamenti.
- Assemblare nuovamente il coperchio di protezione.
- Remove the protection cover.
- Check whether the diverter (1) is working and fit the control lever (2) to verify tightness of the connections.
- Fit the protection cover again.
- Schutzabdeckung entfernen.
- Funktionsfähigkeit des Umstellers (1) überprüfen und Mischhebel (2) montieren, um die Dichtheit der Anschlüsse zu kontrollieren.
- Die Schutzabdeckung wieder montieren.



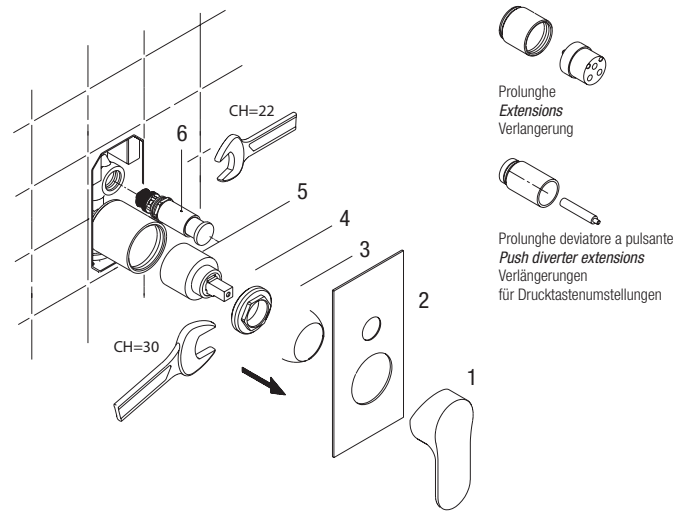
4

- Con un pennello (1) distribuire dell'adesivo sulla parete intonacata ed incollare la membrana impermeabilizzante (2).
 - Procedere con la piastrellatura.
 - Per mezzo di un cutter (3) tagliare la parte di scatola eccedente e rimuovere il coperchio (4).
 - Montare la piastra (5) e la leva (6).
- Use a brush (1) to spread the adhesive agent on the plastered wall and glue the waterproofing membrane (2).
- Proceed with the tiling.
- Using a cutter (3), cut the excess part of the box and remove the cover (4).
- Fit the plate (5) and the lever (6).
- Mit einem Pinsel (1) Klebstoff auf den Wandverputz auftragen und die abdichtende Membran (2) aufkleben.
- Die Fliesen legen.
- Mit einem Cutter (3) den hervorstehenden Teil des Kastens abschneiden und die Abdeckung entfernen (4).
- Platte (5) und Hebel (6) montieren.



5

- Prima di procedere alla manutenzione o alla sostituzione, chiudere l'acqua della rete idrica.
 - Rimuovere la leva (1) quindi le piastre (2).
 - Estrarre il cappuccio (3), svitare la ghiera (4) utilizzando una Ch=30 e rimuovere la cartuccia (5).
 - Svitare il deviatore (6) con CH=22
 - Per riassemblare seguire le istruzioni in ordine inverso.
- Turn off the mains water before carrying out maintenance or replacement operations.
- Remove the lever (1) and then the plates (2).
- Remove the cap (3), unscrew the ring nut (4) using a Sp=30 and remove the cartridge (5).
- Unscrew the diverter (6) using the Sp=22
- To refit, follow the instructions in reverse order.
- Vor dem Austausch oder Wartungsarbeiten das Wasser am Haupthahn abstellen.
- Den Hebel (1) und dann die Platten (2) entfernen.
- Kappe (3) abziehen, Ring (4) mit einem 30-mm-Maulschlüssel abschrauben und die Kartusche (5) entfernen.
- Umsteller (6) mit einem Maulschlüssel (22 mm) abschrauben.
- Für den Zusammenbau die gleichen Schritte in umgekehrter Reihenfolge ausführen.



Scatola per miscelatore incasso **doccia** con deviatore

Box for concealed **shower** mixer with diverter

Box für Einbau-Mischbatterie für **Duschen** mit Umsteller



Art. 3181ME

Art. 3182CG

Art. 3185

Art. 3183



Miscelatore **doccia** incasso
Concealed **shower** mixer
Einbau-Mischbatterie für **Duschen**

Ø40

Ø35

Installazione e manutenzione scatola incasso

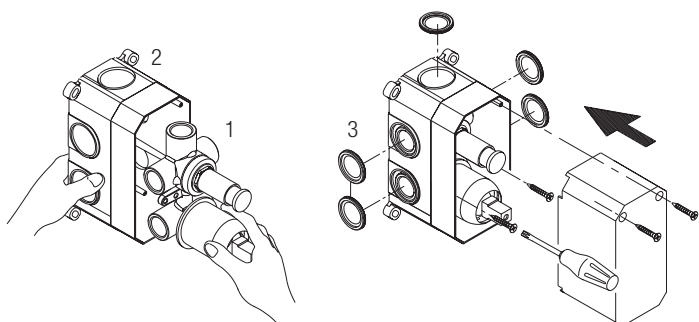
Installation and maintenance of the built-in box

Installation und wartung des einbaukastens

Art. 3182 CG

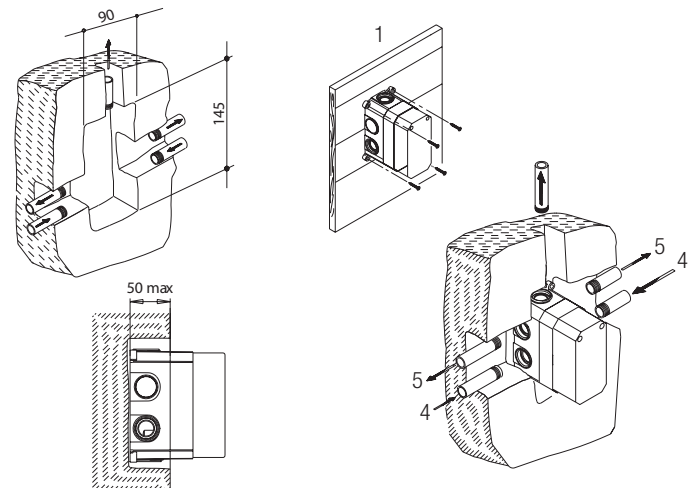
1

- Inserire il corpo mix incasso (1) all'interno della scatola (2) fissandolo per mezzo di apposite viti e guarnizioni (3) in dotazione.
 - Chiudere i fori della scatola non interessati con tappi ciechi.
 - Montare il coperchio.
- Insert the built-in mix body (1) into the box (2), fixing it using the appropriate screws and seals (3) provided.*
- Use blind plugs to close the holes in the box that are not being used.
 - Fit the cover.
- Den Unterputzmischkörper in den Kasten einsetzen und mit den entsprechenden mitgelieferten Dichtungen und Schrauben befestigen.
 - Die nicht erforderlichen Bohrungen mit Blindstopfen verschließen.
 - Die Abdeckung montieren.



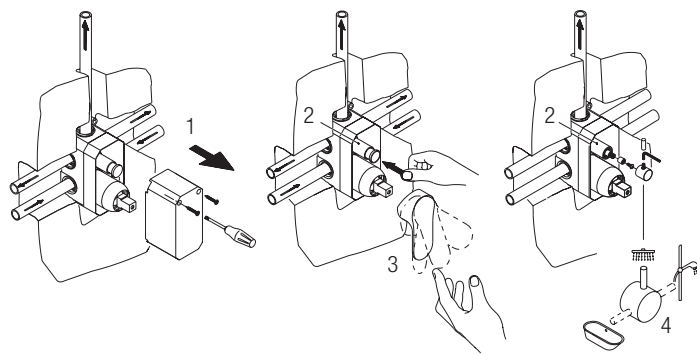
2

- Ricavare nel muro l'alloggiamento per la scatola, verificando bene l'altezza, lunghezza e profondità della medesima. In caso di montaggio in pareti di legno o cartongesso (1) utilizzare le apposite asole poste agli angoli della scatola.
 - Posizionare la scatola assicurandosi dell'allineamento per mezzo della livella.
 - Effettuare i collegamenti all'acqua calda, fredda (3) e alle uscite selezionate (4).
- Make the housing for the box in the wall, checking the height, length and depth of the box well. In the event of fitting in wooden or plasterboard walls (1), use the appropriate slots (2) provided at the corners of the box.*
- Position the box ensuring that it is aligned using the spirit level.
 - Connect to the hot, cold water (4) and selected outlets (5).
- In der Wand den Hohlraum für den Kasten vorbereiten; dazu Höhe, Länge und Tiefe des Kastens genau ausmessen. Bei Montage in einer Holz- oder Gipskartonwand die entsprechenden Ösen an den Ecken des Kastens verwenden.
 - Kasten positionieren und Ausrichtung mit der Wasserwaage überprüfen.
 - Anschluss an Kalt- und Warmwasser und die ausgewählten Ausgänge herstellen.



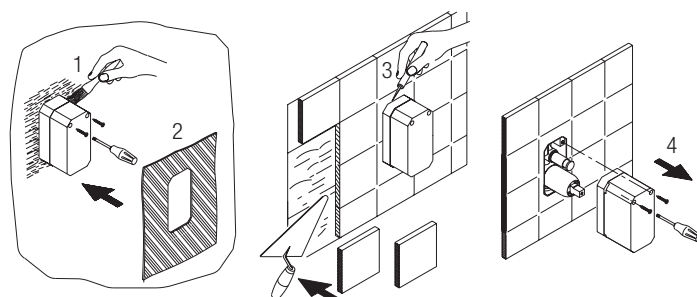
3

- Rimuovere il coperchio di protezione (1).
 - Verificare il funzionamento del deviatore (2) e montare la leva di comando (3) per controllare la tenuta dei collegamenti.
 - Per il deviatore ceramico, assemblare la maniglia (4) in dotazione e verificare il funzionamento ruotando la stessa a destra e sinistra.
 - Assemblare nuovamente il coperchio di protezione.
- Remove the protection cover (1).*
- Check the operation of the diverter (2) and fit the control lever (3) to verify the tightness of the connections.
 - As regards the ceramic diverter, assemble the provided handle (4) and check the operation by turning it to the right and to the left.
 - Fit the protection cover again.
- Schutzabdeckung entfernen (1).
 - Funktionsfähigkeit des Umstellers (2) überprüfen und Mischhebel (3) montieren, um die Dichtheit der Anschlüsse zu kontrollieren.
 - Beim Umsteller aus Keramik den mitgelieferten Knopf (4) montieren und seine Funktionsfähigkeit durch Drehen nach links und rechts überprüfen.
 - Die Schutzabdeckung wieder montieren.



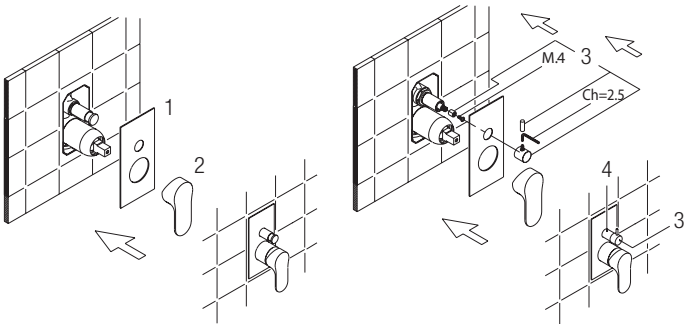
4

- Con un pennello (1) distribuire dell'adesivo sulla parete intonacata ed incollare la membrana impermeabilizzante (2).
 - Procedere con la piastrellatura.
 - Per mezzo di un cutter (3) tagliare la parte di scatola eccedente e rimuovere il coperchio (4).
- Use a brush (1) to spread the adhesive agent on the plastered wall and glue the waterproofing membrane (2).*
- Proceed with the tiling.
 - Using a cutter (3), cut the excess part of the box and remove the cover (4).
- Mit einem Pinsel Klebstoff auf den Wandverputz auftragen und die abdichtende Membran aufkleben.
 - Die Fliesen verlegen.
 - Mit einem Cutter den hervorstehenden Teil des Kastens abschneiden und die Abdeckung entfernen.



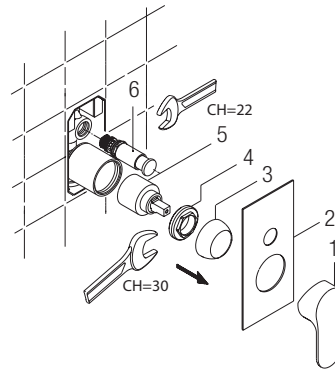
5

- Montare la piastra (1) e la leva (2).
- Nella versione con deviatore CER, fissare l'inserto della maniglia (3) sull'asta del deviatore (4).
- Quindi montare la piastra (1) la leva (2) e la maniglia (3) sul deviatore (4) fissandola con Ch=2.5.
- *Fit the plate (1) and the lever (2).*
- *On the version with CER diverter, fix the handle insert (3) to the diverter rod (4).*
- *Then fit the plate (1), the lever (2) and the handle (3) onto the diverter (4) fixing it using Sp=2.5.*
- Platte (1) und Hebel (2) montieren.
- Bei der Ausführung mit dem Umsteller aus Keramik (CER) den Einsatz des Knopfes (3) am Schaft des Umstellers (4) befestigen.
- Dann die Platte (1), den Hebel (2) und den Knopf (3) am Umsteller (4) montieren und mit einem 2,5-mm-Maulschlüssel festziehen.

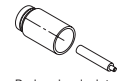


6

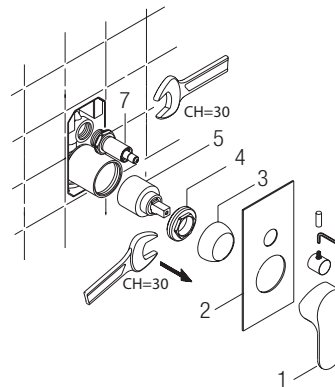
- Prima di procedere alla manutenzione o alla sostituzione, chiudere l'acqua della rete idrica.
- Rimuovere la leva (1), la maniglia (3 Fig. 5) quindi le piastre (2).
- Estrarre il cappuccio (3), svitare la ghiera (4) utilizzando una Ch=30 e rimuovere la cartuccia (5).
- Svitare i deviatori (6 e 7) con CH=22 e Ch=30
Per riassemblare seguire le istruzioni in ordine inverso.
- *Close the mains water before carrying out maintenance or replacement operations.*
- *Remove the lever (1), the handle (3 Fig. 5) and then the plates (2).*
- *Remove the cap (3), unscrew the ring nut (4) using a Sp=30 and remove the cartridge (5).*
- *Unscrew the diverters (6 and 7) using Sp=22 and Sp=30*
- *To refit, follow the instructions in reverse order*
- Vor dem Austausch oder Wartungsarbeiten das Wasser am Haupthahn abstellen.
- Hebel (1), Knopf (3 entfernen Abb. 5), dann die Platte (2) entfernen.
- Kappe (3) abziehen, Ring (4) mit einem 30-mm-Maulschlüssel abschrauben und die Kartusche (5) entfernen.
- Umsteller (6 und 7) mit einem 22-mm-Maulschlüssel bzw. 30-mm-Maulschlüssel abschrauben.
- Für den Zusammenbau die gleichen Schritte in umgekehrter Reihenfolge ausführen.



Prolunghe
Extensions
Verlängerungen



Prolunghe deviatore a pulsante
Push diverter extensions
Verlängerungen
für Drucktastenumstellungen



Prolunghe
Extensions
Verlängerungen

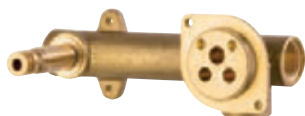
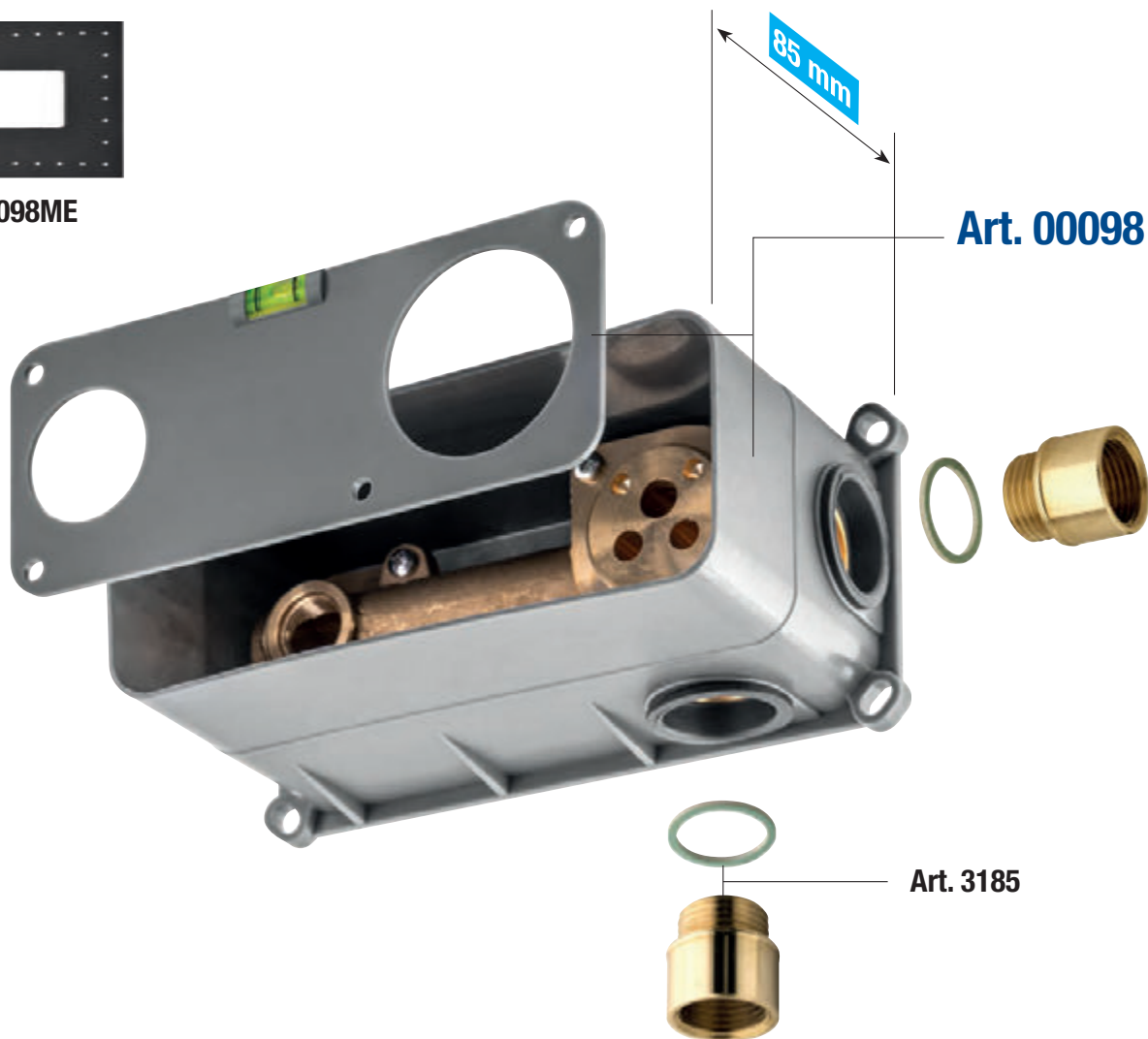


Prolunghe deviatore ceramico
Ceramic diverter extensions
Keramik-Umstellverlängerungen

Scatola per miscelatore incasso **lavabo**
 Box for concealed **basin** mixer
 Einbaukastens für Einbau-Mischbatterie für **Waschtische**



Art. 00098ME



Miscelatore **lavabo** incasso
 Concealed **basin** mixer
 Einbau-Mischbatterie für **Waschtische**

Ø35

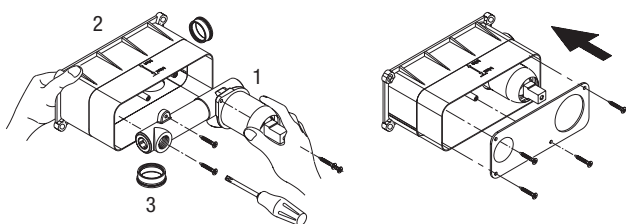
Ø25

Installazione e manutenzione scatola incasso
 Installation and maintenance of the built-in box
 Installation und wartung des einbaukastens

Art. 00098

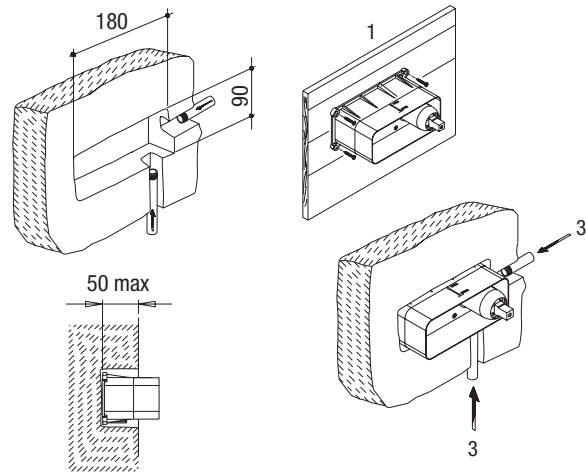
1

- Inserire il corpo mix incasso (1) all'interno della scatola (2) fissandolo per mezzo di apposite viti e guarnizioni (3) in dotazione.
- Chiudere i fori della scatola non interessati con tappi ciechi.
- Montare il coperchio.
- Insert the built-in mix body (1) into the box (2), fixing it using the appropriate screws and seals (3) provided.
- Fit the cover.
- Den Unterputzmischkörper in den Kasten einsetzen und mit den entsprechenden mitgelieferten Dichtungen und Schrauben befestigen.
- Die Abdeckung montieren.



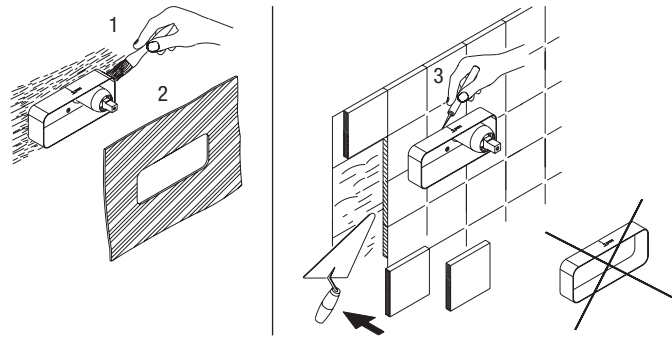
2

- Ricavare nel muro l'alloggiamento per la scatola, verificando bene l'altezza, lunghezza e profondità della medesima. In caso di montaggio in pareti di legno o cartongesso (1) utilizzare le apposite asole poste agli angoli della scatola.
 - Posizionare la scatola assicurandosi dell'allineamento per mezzo della livella.
 - Effettuare i collegamenti all'acqua calda, fredda (3) e alle uscite selezionate.
- *Make the housing for the box in the wall, checking the height, length and depth of the box well. In the event of fitting in wooden or plasterboard walls (1), use the appropriate slots provided at the corners of the box.*
- Position the box ensuring that it is aligned using the spirit level.
 - Connect to the hot water system, cold water system (3) and selected outlets.
- In der Wand den Hohlraum für den Kasten vorbereiten; dazu Höhe, Länge und Tiefe des Kastens genau ausmessen. Bei Montage in einer Holz- oder Gipskartonwand die entsprechenden Ösen an den Ecken des Kastens verwenden.
- Kasten positionieren und Ausrichtung mit der Wasserwaage überprüfen.
 - Anschluss an Kalt- und Warmwasser und die ausgewählten Ausgänge herstellen.



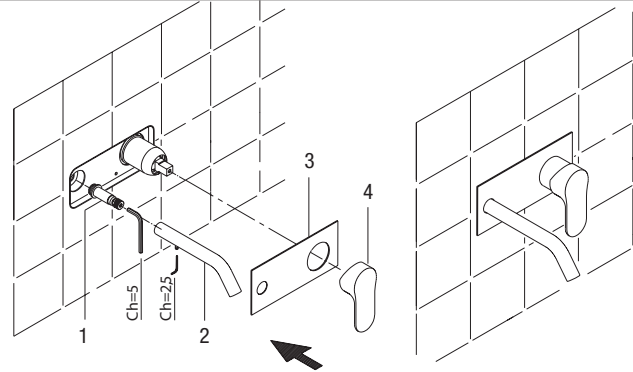
3

- Con un pennello (1) distribuire dell'adesivo sulla parete intonacata ed incollare la membrana impermeabilizzante (2).
 - Procedere con la piastrellatura.
 - Per mezzo di un cutter (3) tagliare la parte di scatola eccedente.
- *Use a brush (1) to spread the adhesive agent on the plastered wall and glue the waterproofing membrane (2).*
- Proceed with the tiling.
 - Using a cutter (3), cut the excess part of the box.
- Mit einem Pinsel Klebstoff auf den Wandverputz auftragen und die abdichtende Membran (3) aufkleben.
- Die Fliesen verlegen.
 - Mit einem Cutter den hervorstehenden Teil des Kastens abschneiden.



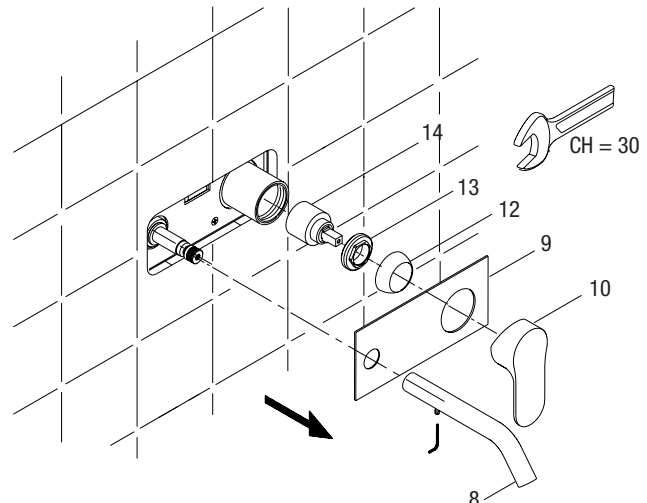
4

- Con l'ausilio di una Ch. Es.=5 mm montare il raccordo (1), quindi applicare la bocca (2) e fissandola in posizione con chiave Es.=2.5 mm
 - Montare la piastra (3) e la leva (4).
- *Using a Hex key=5 mm fit the fitting (1), then fix to the spout (2) and secure it in position using a hex key=2.5 mm*
- Fit the plate (3) and the lever (4).
- Mit einem Sechskantschlüssel (5 mm) das Anschlussstück (1) montieren, dann den Auslauf (2) anbringen und mit einem Sechskantschlüssel (2,5 mm) in Position festschrauben.
- Platte (3) und Hebel (4) montieren.



5

- Prima di procedere alla manutenzione o alla sostituzione, chiudere l'acqua della rete idrica.
 - Rimuovere la leva (10) e la bocca (8) quindi la piastra (9).
 - Estrarre il cappuccio (12), svitare la ghiera (13) utilizzando una Ch=30 e rimuovere la cartuccia (14).
 - Per riassembleare seguire le istruzioni in ordine inverso.
- *Turn off the mains water before carrying out maintenance or replacement operations.*
- Remove the lever (10), the spout (8) and then the plates (9).
 - Remove the cap (12), unscrew the ring nut (13) using a Sp=30 and remove the cartridge (14).
 - To refit, follow the instructions in reverse order.
- Vor dem Austausch oder Wartungsarbeiten das Wasser am Haupthahn abstellen.
- Den Hebel (10) und dann die Platten (9) entfernen.
 - Kappe (12) abziehen, Ring (13) mit einem 30-mm-Maulschlüssel abschrauben und die Kartusche (14) entfernen.
 - Für den Zusammenbau die gleichen Schritte in umgekehrter Reihenfolge ausführen.



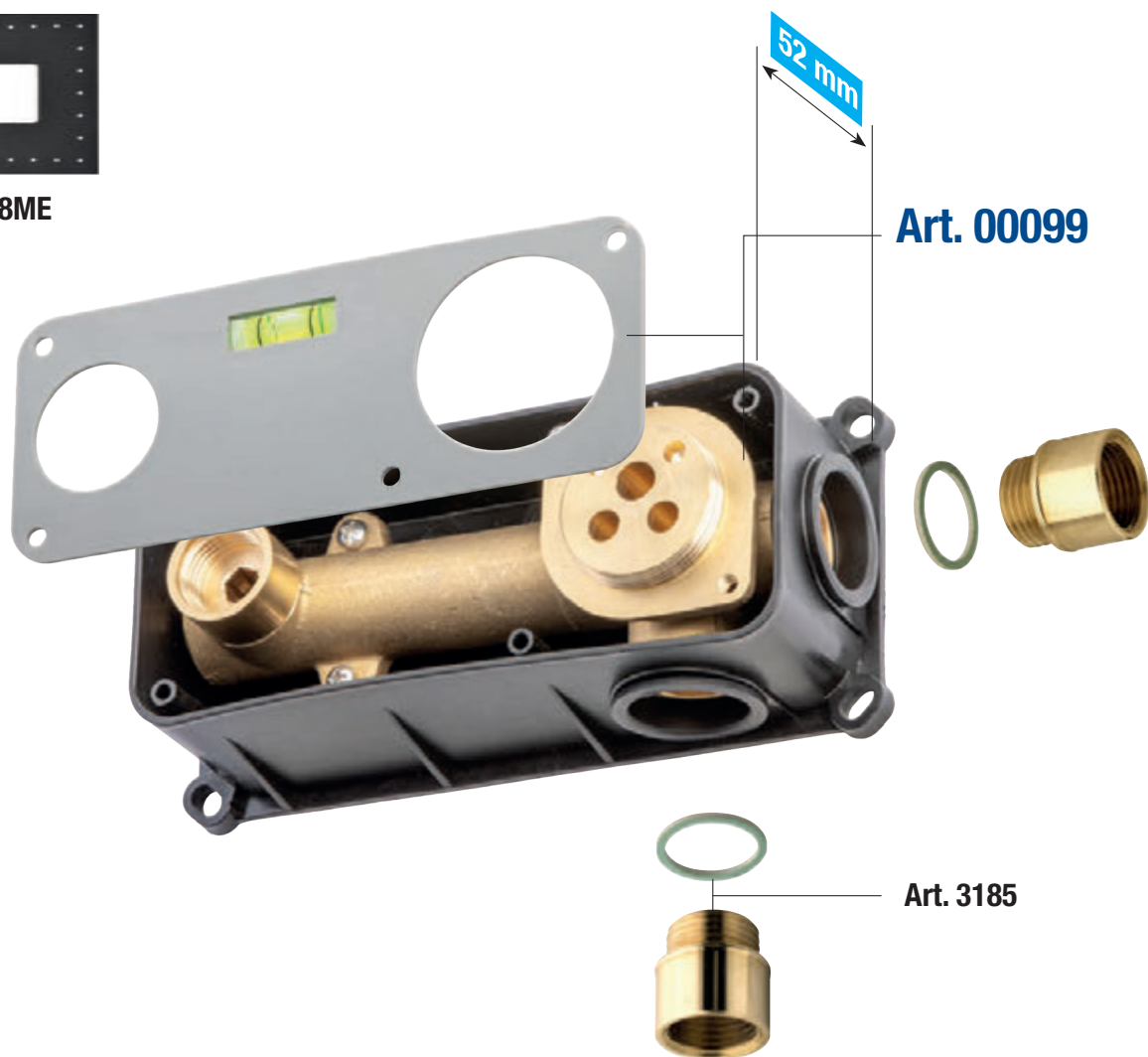
Scatola per miscelatore incasso **lavabo**

Box for concealed **basin** mixer

Einbaukastens für Einbau-Mischbatterie für **Waschtische**

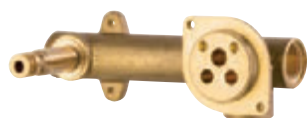


Art. 00098ME



Art. 00099

Art. 3185



Miscelatore **lavabo** incasso
Concealed **basin** mixer
Einbau-Mischbatterie für **Waschtische**

Ø35

Ø25

Installazione e manutenzione scatola incasso

Installation and maintenance of the built-in box

Installation und wartung des einbaukastens

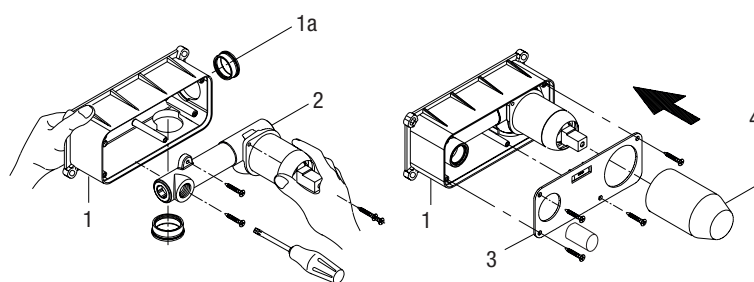
Art. 00099

1

- Inserire il corpo mix incasso (2) all'interno della scatola (1) fissandolo per mezzo di apposite viti e guarnizioni (1a) in dotazione.
- Montare il coperchio.

- Insert the built-in mix body (2) into the box (1), fixing it using the appropriate screws and seals (1a) provided.
- Fit the cover.

- Den Unterputzmischkörper in den Kasten einsetzen und mit den entsprechenden mitgelieferten Dichtungen und Schrauben befestigen.
- Die Abdeckung montieren.

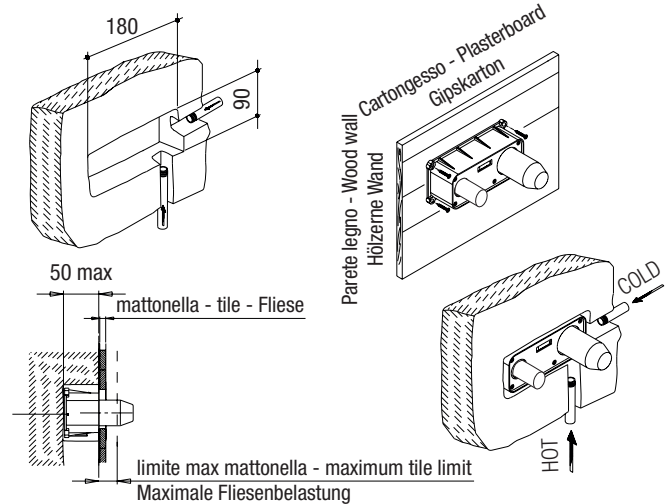


2

- Ricavare nel muro l'alloggiamento per la scatola (1), prestando attenzione all'altezza, alla lunghezza e alla profondità indicate nel disegno. In caso di montaggio su pareti di legno o cartongesso, utilizzare le apposite asole poste agli angoli della scatola.
- Posizionare la scatola assicurandosi dell'allineamento per mezzo della livella.
- Effettuare i collegamenti alla rete dell'acqua calda, fredda e alle uscite selezionate.

- *Make the housing for the box in the wall, checking the height, length and depth of the box well. In the event of fitting in wooden or plasterboard walls, use the appropriate slots provided at the corners of the box.*
- *Position the box ensuring that it is aligned using the spirit level.*
- *Connect to the hot water system, cold water system and selected outlets.*

- In der Wand den Hohlraum für den Kasten vorbereiten; dazu Höhe, Länge und Tiefe des Kastens genau ausmessen. Bei Montage in einer Holz- oder Gipskartonwand die entsprechenden Ösen an den Ecken des Kastens verwenden.
- Kasten positionieren und Ausrichtung mit der Wasserwaage überprüfen.
- Anschluss an Kalt- und Warmwasser und die ausgewählten Ausgänge herstellen.

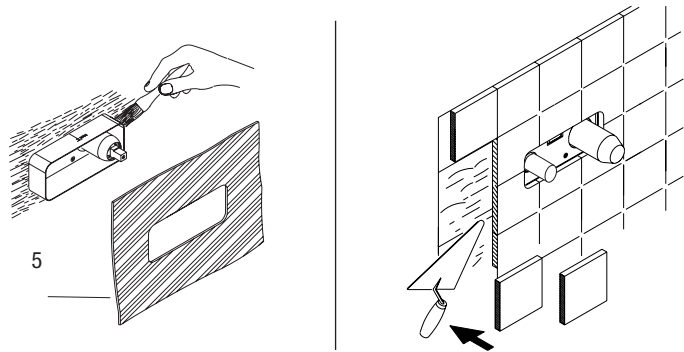


3

- Con un pennello distribuire dell'adesivo sulla parete intonacata ed incollare la membrana impermeabilizzante (5).
- Procedere con la piastrellatura.

- *Use a brush to spread the adhesive agent on the plastered wall and glue the waterproofing membrane (5).*
- *Proceed with the tiling.*

- Mit einem Pinsel Klebstoff auf den Wandverputz auftragen und die abdichtende Membran (5) aufkleben.
- Die Fliesen verlegen.

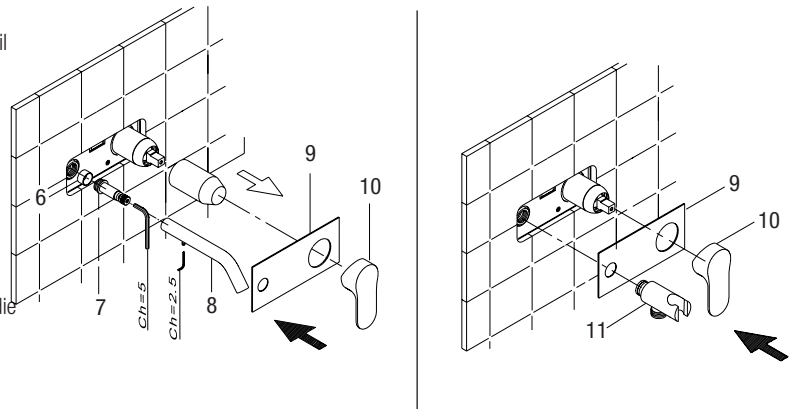


4

- Togliere la protezione (4) e il tappo (6). - Con l'ausilio di una Ch.es.= 5 montare il raccordo (7). - Montare la piastra (9) e la leva (10).
- Mettere la bocca (8) fissandola in posizione con la vite sottostante Ch.es.=2.5.
- Seguire la stessa procedura per montare il portadoccia (11).

- *Remove the protective cover (4) and the cap (6). - Using a Ch.es.= 5, fit the connector (7). - Fit the plate (9) and the lever (10).*
- *Fit the spout (8), securing it in position with the screw underneath Ch.es.=2.5.*
- *Follow the same procedure to fit the shower holder (11).*

- Entfernen Sie die Schutzkappe (4) und die Verschlusskappe (6). - Montieren Sie mit Hilfe eines Schraubenschlüssels (5) die Verschraubung (7). - Montieren Sie die Platte (9) und den Hebel (10).
- Setzen Sie die Düse (8) ein und befestigen Sie sie mit der darunter liegenden Schraube Ch.es.=2,5.
- Befolgen Sie das gleiche Verfahren, um den Duschhalter (11) zu montieren.

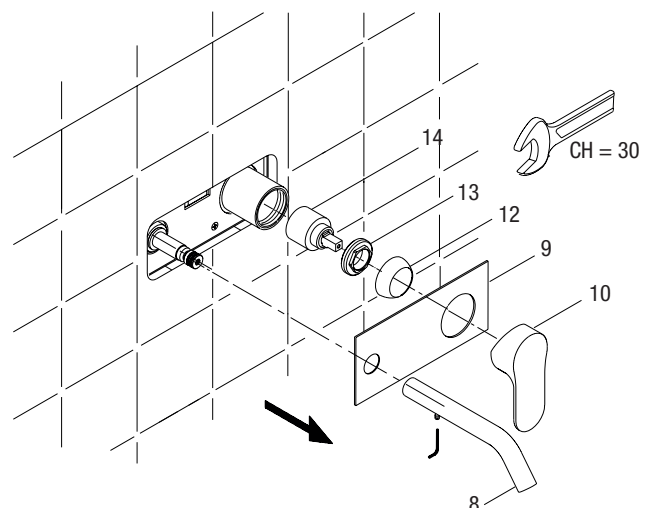


5

- Prima di procedere alla manutenzione o alla sostituzione, chiudere l'acqua della rete idrica.
- Rimuovere la leva (10) e la bocca (8) quindi la piastra (9).
- Estrarre il cappuccio (12), svitare la ghiera (13) utilizzando una Ch=30 e rimuovere la cartuccia (14).
- Per riassemblare seguire le istruzioni in ordine inverso.

- *Turn off the mains water before carrying out maintenance or replacement operations.*
- *Remove the lever (10), the spout (8) and then the plates (9).*
- *Remove the cap (12), unscrew the ring nut (13) using a Sp=30 and remove the cartridge (14).*
- *To refit, follow the instructions in reverse order.*

- Vor dem Austausch oder Wartungsarbeiten das Wasser am Haupthahn abstellen.
- Den Hebel (10) und dann die Platten (9) entfernen.
- Kappe (12) abziehen, Ring (13) mit einem 30-mm-Maulschlüssel abschrauben und die Kartusche (14) entfernen.
- Für den Zusammenbau die gleichen Schritte in umgekehrter Reihenfolge ausführen.



Scatola incasso con tenuta ermetica

Box with air tight seal

Einbaukastens mit abgedichteter



Art. 00097ME



Art. 00097



Art.00097GU1
O-ring 3/4"



Art.00097GU2
O-ring 1/2"



Art.00097GU3
Tappo
Plug
Stopfen



Miscelatore **doccia** incasso
Concealed **shower mixer**
Einbau-Mischbatterie für **Duschen**

Ø 35

Installazione e manutenzione scatola incasso

Installation and maintenance of the built-in box

Installation und wartung des einbaukastens

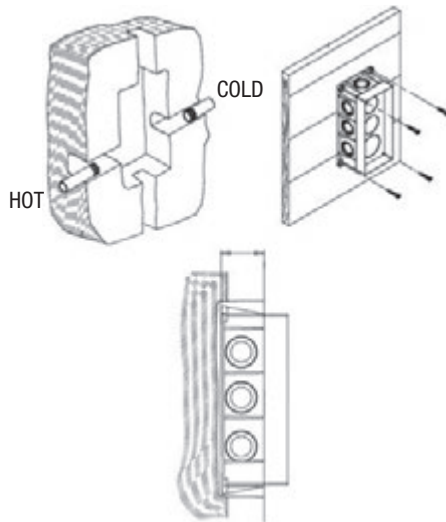
Art. 00097

1

Ricavare nel muro l'alloggiamento per contenere la scatola verificando bene l'altezza, lunghezza e profondità della medesima. In caso di montaggio in pareti di legno o cartongesso utilizzare le apposite asole poste agli angoli estremi della scatola.

Make an opening in wall to house box, carefully checking its height, length and depth. Where box is to be mounted in wooden or plasterboard walls, use special slots located at extreme corners of box.

Die Aufstellung für den Kasten in der Wand herausarbeiten, dabei Höhe, Länge und Tiefe desselben überprüfen. Beim Einbau in Wänden aus Holz oder Gipskarton, die geeigneten Ösen an den äußeren Ecken des Kastens verwenden.



2

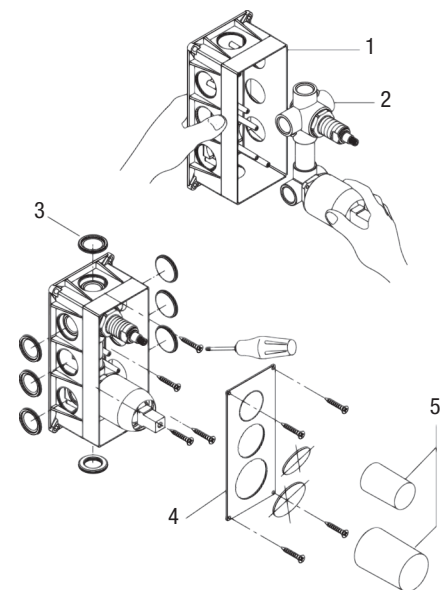
- Alloggiare il gr. miscelatore (2) all'interno della scatola (1) assicurandolo con le viti in dotazione e negli appositi sostegni. I fori della scatola non interessati ai collegamenti devono essere chiusi con tappi cechi (3) in dotazione.
- Assemblare le guarnizioni (3) agli ingressi ed uscite interessate al collegamento, montare il coperchio (4) e le protezioni (5).

- Slot mixer assembly (2) inside box and secure in appropriate supports with supplied screws. Any of the box's holes not involved in connection must be closed off with supplied blanking plugs (3).

- Join seals to inputs and outputs to be connected, mount cover (4) and guards (5).

- den Mixer (2) in der Kasten (1) platzieren, mit den gelieferten Schrauben und an die vorgesehenen Abstützungen befestigen. Die an den Verbindungen nicht beteiligten Löcher in dem Kasten müssen mit gelieferten Blindstopfen (3) sofern abgedichtet werden.

- Die Dichtungen (3) an die an den Überleitungen beteiligten Ein- oder Ausgänge anschließen, mit Abdeckung (4) und Absicherungen (5) verkleiden.



3-4

- Procedere all'installazione della scatola nel muro assicurandosi dell'allineamento per mezzo di una livella (6).

- Effettuare i collegamenti con rete idrica e con le differenti uscite (doccia, saliscendi, etc.) (7).

- Prima di chiudere verificare che i collegamenti non perdano e, togliendo momentaneamente le protezioni (8), controllare le funzioni della miscelazione, apertura, chiusura (9) e deviatore (10).

- Proceed with installation of box in wall; ensure correct alignment with a spirit level (6).

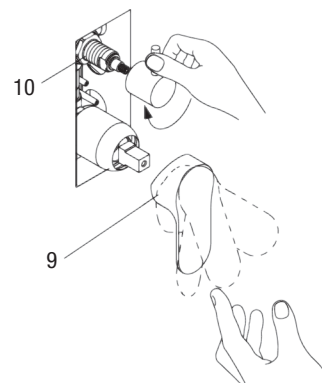
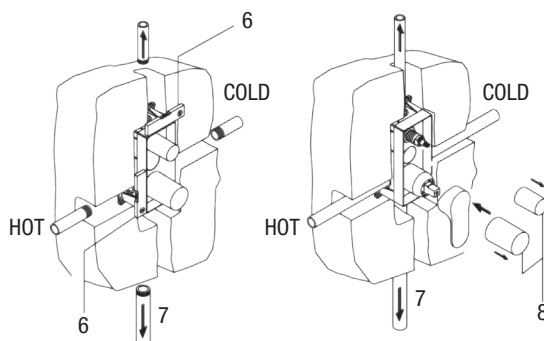
- Connect to mains water and various outputs (shower, riser rail, etc.) (7).

- Before closing, check that connections do not leak; remove guards (8) temporarily to check for correct functioning of mixing, opening, closing (9) and switching (10).

- den Kasten in die Wand einsetzen, dabei die Ausrichtung mit einer Wasserwaage sicherstellen (6).

- Die Verbindungen mit dem Wasserleitungsnetz oder mit den verschiedenen Ausgängen (Dusche, Duscharmaturen usw.) herstellen (7).

- Vor dem Mauern die Verbindungen auf undichte Stellen prüfen (7). Vorübergehend die Absicherungen entfernen (8) und die Funktionen Mischen, öffnen, Schließen (9) und den Einhebeldusche-Hahn überprüfen (10).

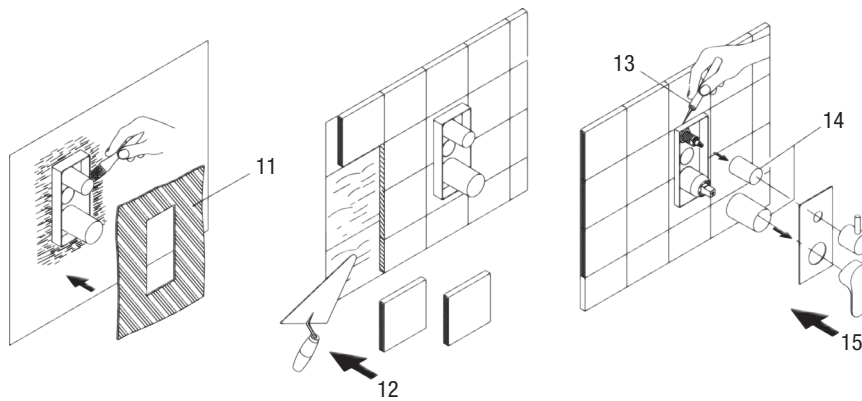
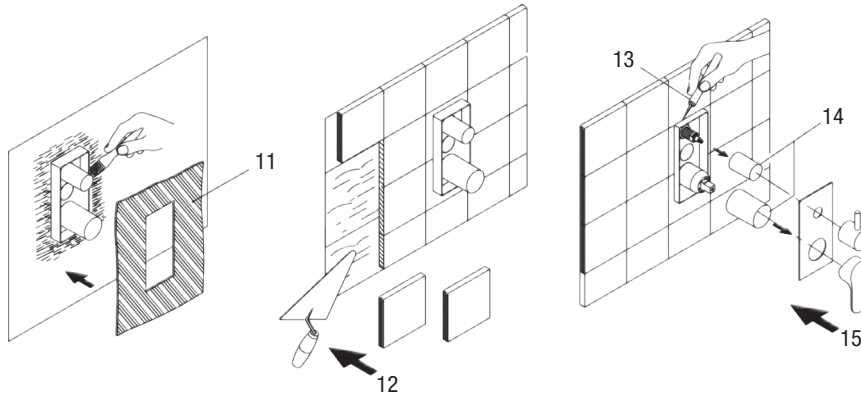


5

- Con della colla apporre la membrana isolante (11) alla parete facendola aderire bene intorno alla scatola.
- Intonacare e posare le piastrelle (12) tenendo presente il limite Max indicato sulla scatola.
- Con un cutter tagliare il profilo della scatola eccedente (13).
- Togliere le protezioni (14) e seguire con il montaggio delle parti esterne (piastra, leva) (15).

- *Affix insulating membrane (11) to wall with glue so that it adheres well around box.*
- *Proceed with plastering and tiling (12), whilst bearing in mind maximum limit indicated on box.*
- *Trim away excess edges of box with a sharp knife (13).*
- *Remove guards and proceed with assembly of external parts (plate, lever).*

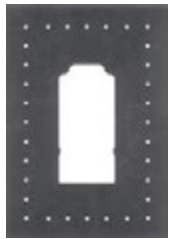
- Druckmittel (11) mit Leim an die Wand anbringen, so dass er gut um den Kasten anhaftet.
- Beim Verputzen und Fliesenlegen (12) die maximale Putzgrenze auf der Kasten angegeben einhalten.
- Mit einem Cutter den Umriss im Überfluss am Kasten zuschneiden (13).
- Die Absicherungen entfernen (14) und den externen Montageteilen (Platte, Hebel) einsetzen (15).



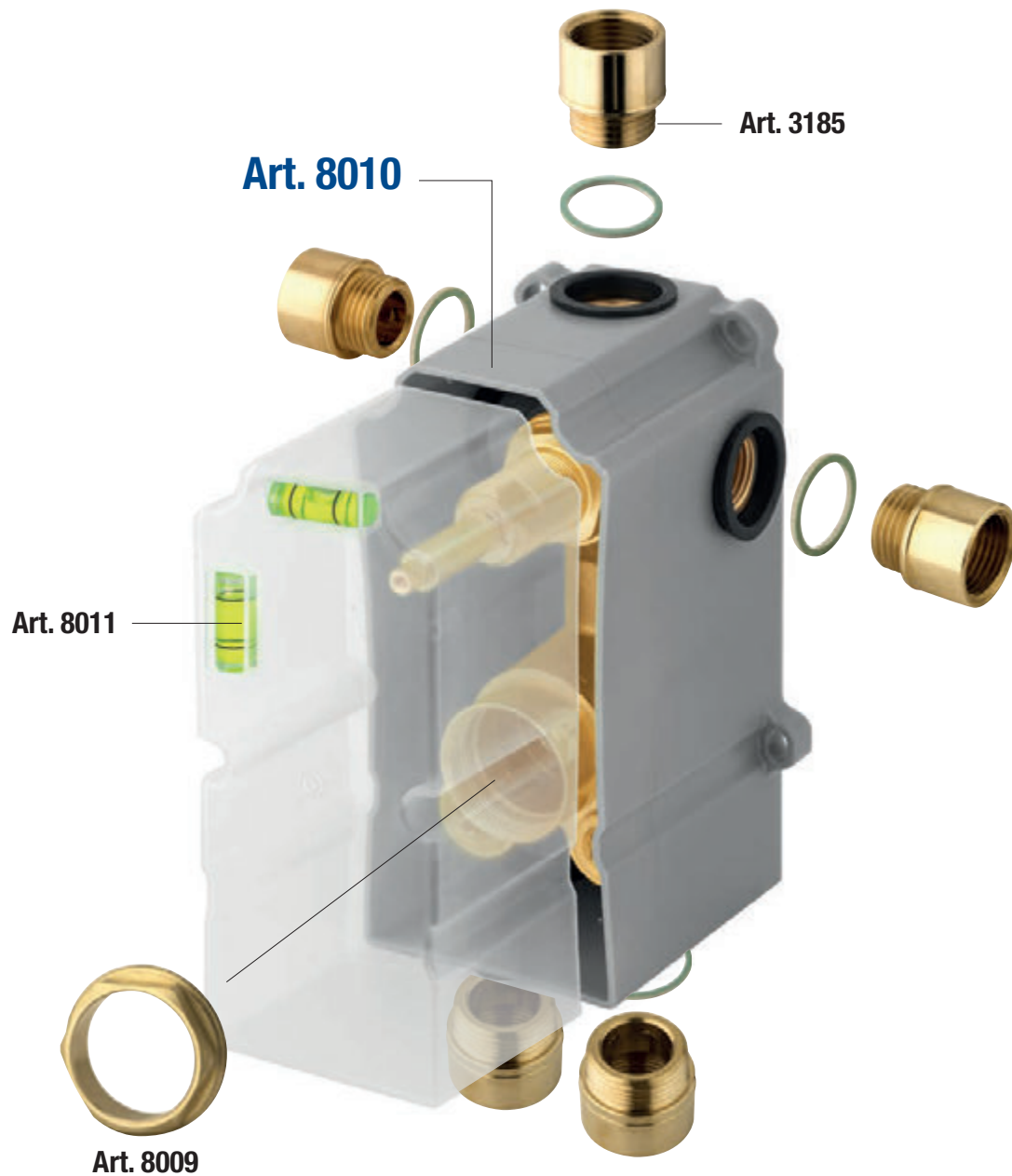
Scatola incasso per miscelatore incasso **doccia termostatico**

Box for concealed **thermostatic shower mixer**

Gehäuse für eine **thermostatische** Mischbatterie für **Duschen**



Art. 8013



Art. 8010

Art. 3185

Art. 8011

Art. 8009

Installazione e manutenzione scatola incasso

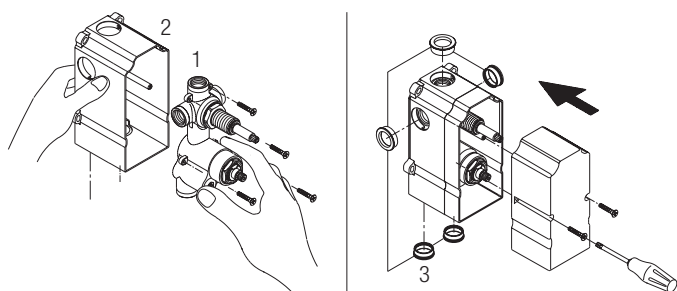
Installation and maintenance of the built-in box

Installation und wartung des einbaukastens

Art. 8010

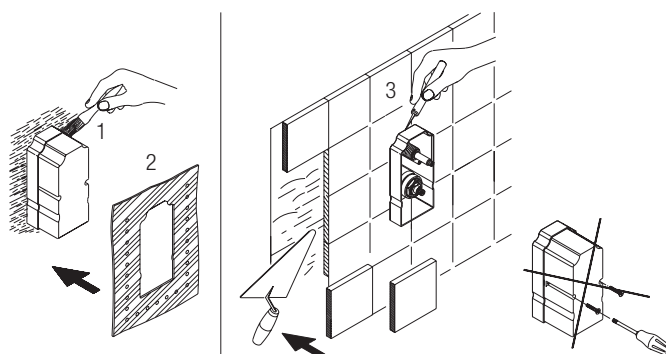
1

- Inserire il corpo termostatico incasso (1) all'interno della scatola (2) fissandolo per mezzo di apposite viti e guarnizioni (3) in dotazione.
- Montare il coperchio.
- Insert the built-in mix body (1) into the box (2), fixing it using the appropriate screws and seals (3) provided.
- Fit the cover.
- Den Unterputzthermostatkörper in den Kasten einsetzen und mit den entsprechenden mitgelieferten Dichtungen und Schrauben befestigen.
- Die Abdeckung montieren.



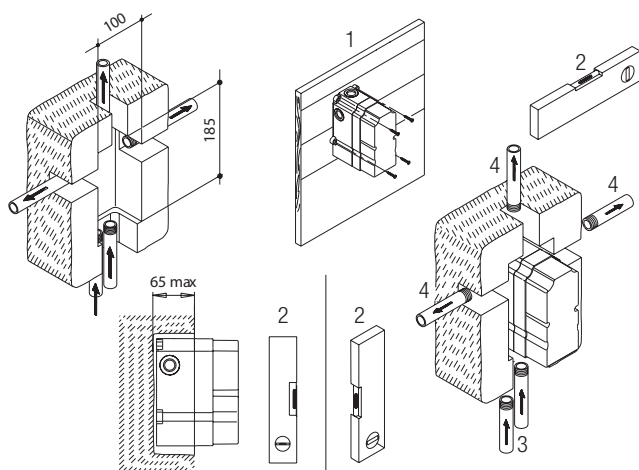
3

- Con un pennello (1) distribuire dell'adesivo sulla parete intonacata ed incollare la membrana impermeabilizzante (2).
- Procedere con la piastrellatura.
- Per mezzo di un cutter (3) tagliare la parte di scatola eccedente e rimuovere il coperchio.
- Use a brush (1) to spread the adhesive agent on the plastered wall and glue the waterproofing membrane (2).
- Proceed with the tiling.
- Using a cutter (3), cut the excess part of the box and remove the cover.
- Mit einem Pinsel Klebstoff auf den Wandverputz auftragen und die abdichtende Membran aufkleben.
- Die Fliesen verlegen.
- Mit einem Cutter den hervorstehenden Teil des Kastens abschneiden und die Abdeckung entfernen.



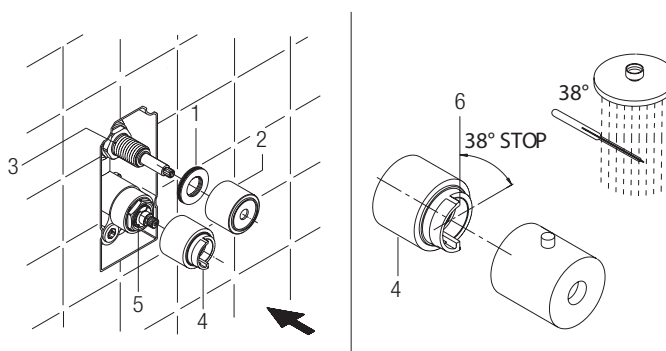
2

- Ricavare nel muro l'alloggiamento per la scatola, verificando bene l'altezza, lunghezza e profondità della medesima. In caso di montaggio in pareti di legno o cartongesso (1) utilizzare le apposite asole poste agli angoli della scatola.
- Posizionare la scatola assicurandosi dell'allineamento per mezzo della livella (2).
- Effettuare i collegamenti all'acqua calda, fredda (3) e alle uscite selezionate (4).
- Make the housing for the box in the wall, checking the height, length and depth of the box well. In the event of fitting in wooden or plasterboard walls, use the appropriate slots provided at the corners of the box.
- Position the box ensuring that it is aligned using the spirit level.
- Connect to the hot water system, cold water system and selected outlets.
- In der Wand den Hohlraum für den Kasten vorbereiten; dazu Höhe, Länge und Tiefe des Kastens genau ausmessen. Bei Montage in einer Holz- oder Gipskartonwand die entsprechenden Ösen an den Ecken des Kastens verwenden.
- Kasten positionieren und Ausrichtung mit der Wasserwaage überprüfen.
- Anschluss an Kalt- und Warmwasser und die ausgewählten Ausgänge herstellen.



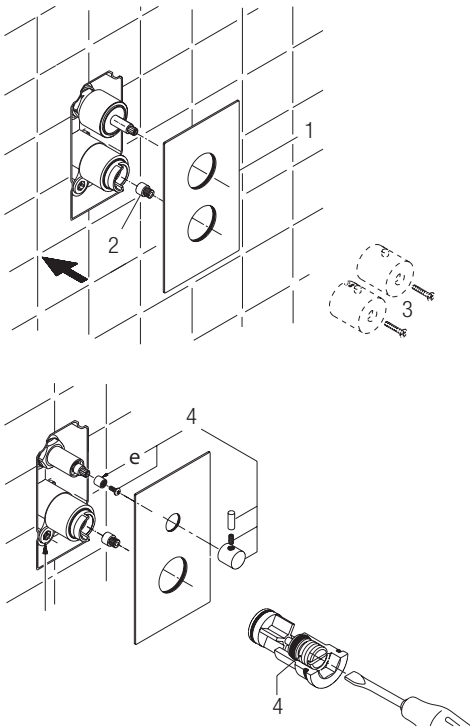
4

- Avvitare la ghiera (1) e la bussola (2) sul corpo deviatore (3).
- Applicare la bussola con stop (4) alla cartuccia termostatica (5) assicurandosi che il piano di battuta corrisponde ai 38° C e sia allineato verticalmente (6).
- Screw the ring nut (1) and the bushing (2) onto the diverter body (3).
- Fix the stop-equipped bushing (4) to the thermostatic cartridge (5) ensuring that the abutment surface corresponds to 38°C and aligned vertically (6).
- Ring (1) und Hülse (2) am Körper des Umstellers (3) verschrauben.
- Die Hülse mit der Stoppvorrichtung (4) an der Thermostatkartusche (5) anbringen und sicherstellen, dass die Anschlagsebene mit 38 °C übereinstimmt und senkrecht ausgerichtet ist (6).



5

- Montare la piastra (1) e all'occorrenza la prolunga con broccia (2), quindi mettere le maniglie thermo e deviatrice (3).
- Nella versione con leva (4), fissare l'adattatore (e) alla broccia del deviatore, prima di montare la piastra (1), quindi montare la leva (4) sull'adattatore, tenendo la presa verso l'alto.
- Per regolare i flussi d'acqua nel corpo termostatico rimuovere la piastra (1). Usare un cacciavite e ruotare i grani che si trovano all'interno dei vitoni (4): in modo antiorario per ottenere il massimo dei flussi; in senso orario per diminuire i flussi o chiudere definitivamente.
- *Fit the plate (1) and, if necessary, the broach-equipped extension (2), then fix the thermo handles and diverter (3).*
- *In the lever-equipped version (4), fix the adapter (e) to the broach of the diverter before fitting the plate (1) and then fit the lever (4) onto the adapter, holding the gripping element upwards.*
- *To adjust the water flows in the body of the thermostatic element, remove the plate (1). Use a screwdriver and turn the grub screws inside the large screws (4): counter-clockwise to obtain the maximum flow; clockwise to decrease the flow rate or turn off permanently.*
- Platte (1) und bei Bedarf die Verlängerung mit Stößel (2) montieren, dann die Griffe von Thermostat und Umsteller (3) anbringen.
- Bei der Ausführung mit Hebel (4) vor der Montage der Platte (1) den Adapter (e) am Stößel des Umstellers befestigen, dann den Hebel (4) am Adapter montieren, sodass der Griff nach oben gerichtet ist.
- Zur Einstellung des Wasserflusses im Thermostatkörper die Platte (1) entfernen. Einen Schraubenzieher verwenden, um die in den Schrauben sitzenden Stifte (4) drehen; im Gegenuhrzeigersinn, um den Fluss zu verstärken bzw. maximieren; im Uhrzeigersinn, um den Fluss zu verringern oder ganz zu unterbinden.



6

- Prima di procedere alla manutenzione o alla sostituzione, chiudere l'acqua della rete idrica.
- Rimuovere le maniglie (1) e la piastra (2), estrarre la bussola (3), svitare la ghiera (4) utilizzando una Ch=30, e togliere la cartuccia thermo (5).
- Svitare ed estrarre i vitoni (6) per accedere al ricambio delle valvole ritegno (7b).
- Dovendo sostituire solo la cartuccia (5) o il deviatore (8), chiudere l'acqua avvitando, fino a fine corsa, con l'ausilio di un cacciavite i grani all'interno dei vitoni (7).
- Per riassemblare seguire le istruzioni in ordine inverso.
- *Turn off the mains water before carrying out maintenance or replacement operations.*
- *Remove the handles (1) and the plate (2), remove the bushing (3), unscrew the ring nut (4) using a Sp=30, and remove the thermo cartridge (5).*
- *Unscrew and remove the large screws (6) to access the replacement of the check valves (7b).*
- *If only the cartridge (5) or the diverter (8) needs to be replaced, use a screwdriver to turn off the water by screwing the grub screws (7) up to the end of their stroke.*
- *To refit, follow the instructions in reverse order.*
- Vor dem Austausch oder Wartungsarbeiten das Wasser am Haupthahn abstellen.
- Die Griffe (1) und die Platte (2) entfernen, die Hülse (3) abziehen, Ring (4) mit einem 30-mm-Maulschlüssel abschrauben und die Thermostatkartusche (5) entfernen.
- Die Schrauben (6) abschrauben, um für den Austausch Zugriff auf die Absperrventile (7b) zu erhalten.
- Wenn man nur die Kartusche (5) oder den Umsteller (8) austauschen möchte, schließt man das Wasser, indem man mit einem Schraubendreher die in den Schrauben (7) sitzenden Stifte dreht.
- Für den Zusammenbau die gleichen Schritte in umgekehrter Reihenfolge ausführen.

